



*Eğitimdir ki bir milleti ya özgür,
bağımsız, şanlı ve yüce bir toplum halinde yaşatır
ya da onu köleliğe ve yoksulluğa iter.*

Mustafa Kemal ATATÜRK



SUNUŞ

Değerli paydaşlarımız,

Cumhurbaşkanlığı hükümet sistemine geçilmiş olması sebebi ile yürürlükte olan Söke İlçe Milli Eğitim Müdürlüğü 2015-2019 Stratejik Planı yenilenerek 2019-2023 yıllarını kapsayacak şekilde yeniden hazırlanmıştır. Değerli çalışma arkadaşlarım, Millî Eğitim Bakanlığı Stratejik Planın temel amacı, Bakanlık merkez stratejik planı ile İl ve İlçe Millî Eğitim Müdürlükleriyle her tür ve kademedeki eğitim kurumlarının stratejik eylem planlarının (2019-2023) oluşturularak eğitim kurumlarının geleceğine yön vermektir.

Geçmişten günümüze gelirken var olan yaratıcılığın getirdiği teknolojik ve sosyal anlamda gelişmişliğin ulaştığı hız, artık kaçınılmazları da önümüze sererek kendini göstermektedir. Güçlü ekonomik ve sosyal yapı, güçlü bir ülke olmanın ve tüm değişikliklerde dimdik ayakta durabilmenin gerçekliği de oldukça büyük önem taşımaktadır. Gelişen ve sürekliliği izlenebilen, bilgi ve planlama temellerine dayanan güçlü bir yaşam standardı ve ekonomik yapı; stratejik amaçlar, hedefler ve planlanmış zaman diliminde gerçekleşecek uygulama faaliyetleri ile (STRATEJİK PLAN) oluşabilmektedir.

Çağımız dünyasında her alanda yaşanan hızlı gelişmelere paralel olarak eğitimin amaçlarında, yöntemlerinde ve işlevlerinde de değişimin olması vazgeçilmez, ertelenmez ve kaçınılmaz bir zorunluluk haline gelmiştir. Eğitimin her safhasında sürekli gelişime açık, nitelikli insan yetiştirme hedefine ulaşılabilirliği; belli bir planlamayı gerektirmektedir.

Milli Eğitim Bakanlığı birimlerinin hazırlamış olduğu stratejik planlama ile izlenebilir, ölçülebilir ve geliştirilebilir çalışmaların uygulamaya konulması daha da mümkün hale gelecektir. Eğitim sisteminde planlı şekilde gerçekleştirilecek atılımlar; ülke bazında planlı bir gelişmenin ve başarmanın da yolunu açacaktır.

Eğitim ve öğretim alanında mevcut değerlerimizin bilgisel kazanımlarla kaynaştırılması; ülkemizin ekonomik, sosyal, kültürel yönlerden gelişimine önemli ölçüde katkı sağlayacağı inancını taşıyamaktayım. Stratejik planlama, kamu kurumlarının varlığını daha etkili bir biçimde sürdürebilmesi ve kamu yönetiminin daha etkin, verimli, değişim ve yeniliklere açık bir yapıya kavuşturulabilmesi için temel bir araç niteliği taşımaktadır.

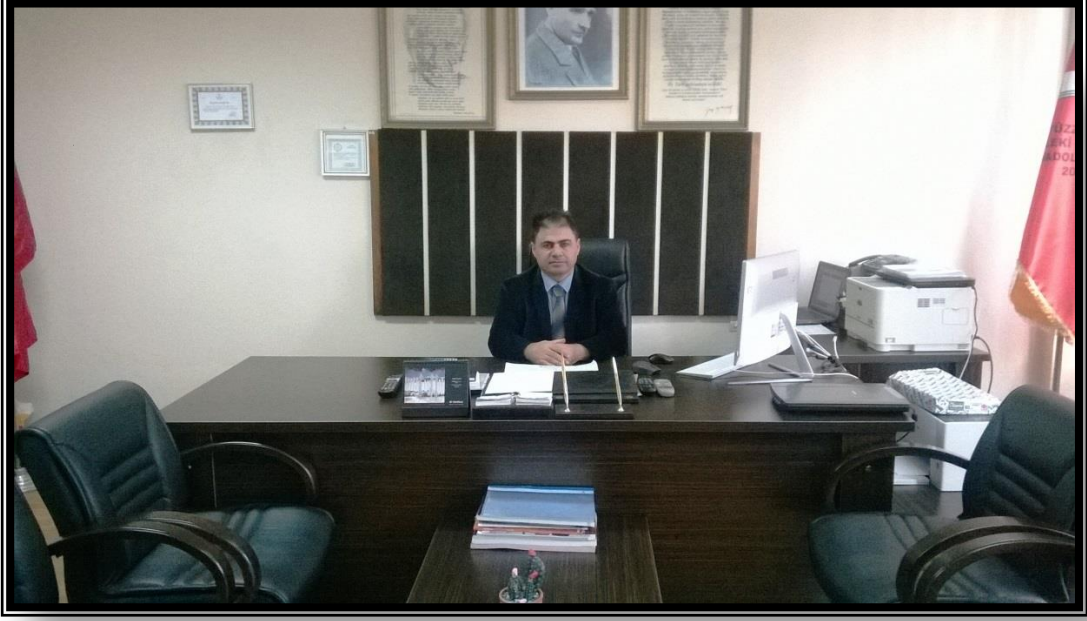
Stratejik Planlama çok önemli bir konu, yürütülen çalışmalarda başarılı olmanın ilk adımı yapılacak çalışmanın doğru ve etkin bir stratejik eylem planının olmasıyla mümkündür. Yeni dönemimizde Bakanlığımızın Stratejik Eylem Planı doğrultusunda biz de Stratejik Eylem Planımızı hazırlayıp etkin bir şekilde uygulamamız gerekmektedir. Günümüz dünyasında her şey baş döndüren bir hızla değişiyor. Şüphesiz ki eğitim anlayışlarında da büyük değişiklikler yaşanıyor. Çok hızlı gelişen bilim ve teknolojiyle birlikte kurumların hızlı değişimine uyum sağlayabilmeleri için yönetim anlayışının da değişimi kaçınılmaz olmuştur. Hızlı bir gelişme çabası içinde olan ve hızla gelişen Türkiye eğitim yönetimi anlayışı; çağın gereklerine göre değişmekte ve gelişmektedir. Eğitim kurumları değişime uyum sağlayabilmek için tedbirler almak ve bunu sağlayabilmek için geleceği planlamak zorundadır. Bu noktada stratejik planlama çalışmalarının önemi artmaktadır. Stratejik planlarıyla kurumlar tüm paydaşlarıyla birlikte bugünkü durumlarını analiz ederek, kaynaklarını etkili ve verimli kullanıp geleceklerini planlar. Kurumlarımız, daha iyi bir eğitim seviyesine ulaşmak düşüncesiyle sürekli yenilenmeyi ve kalite kültürünü kendisine ilke edinmeyi amaçlamalıdır. Büyük Önder Atatürk'ü örnek alan bizler; Çağa uyum sağlamış, çağı yönlendiren bireyler yetiştirmek için, geleceğimizin teminatı olan öğrencilerimizi daha iyi imkânlarla yetiştirip, düşünce ufku ve yenilikçi ruhu açık Türkiye Cumhuriyeti'nin çitasını daha yükseklerle taşıyan bireyler olması için tüm paydaşları ile birlikte özveri ve azimle çalışmalıdır. Söke İlçe Milli Eğitim Müdürlüğü olarak amacımız; çevresindekilere ışık tutan, hayata hazır, hayatı aydınlatan, bizleri daha da ileriye götürecek gençler yetiştirmektir. Tüm kurum ve paydaşlarımız ile bizler çağa ayak uydurmuş, yeniliklere açık, Türkiye Cumhuriyetini daha da yükseltecek öğrenciler yetiştirmeyi ilke edinmiş bulunmaktayız.

Tüm kurumların yasal olarak belli dönemlerde stratejik planlarını hazırlamaları ve yürütecekleri tüm faaliyetleri stratejik planlarıyla ilişkilendirme zorunluluğu bulunuyor. "Hedefi belli olmayan gemiye hiçbir rüzgâr fayda etmez." Dolayısıyla hedefleri önceden iyi belirlemek gerekiyor. Stratejik planımızın tamamlanması kadar onun takibini yapabilmek ve tespit edilen hedeflere ulaşabilmek için gerekli olan çalışmaları hayata geçirmek kaçınılmaz bir gerçektir.

Söke ilçe Milli Eğitim Müdürlüğü Stratejik Planı'nda belirtilen amaç ve hedeflere ulaşmasında kurumlarımızın gelişme ve kurumsallaşma süreçlerine, çağdaş eğitim ve öğretim uygulamalarının bilimsel yönleriyle başarıyla yürütülmesinde önemli katkılar sağlayacağı inancındayım. Kalite kültürü oluşturmak için eğitim ve öğretim başta olmak üzere insan kaynakları ve kurumsallaşma, sosyal faaliyetler, alt yapı, toplumla ilişkiler ve kurumlar arası ilişkileri kapsayan 2019-2023 stratejik planı hazırlanmıştır.

Bu anlamda, 2019-2023 dönemi stratejik plan çalışmasını, planlı kalkınmanın bir gereği olarak görüyor; planın hazırlanmasında emeği geçen Strateji Yönetim Ekibine ve tüm paydaşlarıma teşekkür ederim.

Şerafettin YAPICI
İlçe Milli Eğitim Müdürü



SUNUŞ

Okul yönetimi olarak tabi olduğumuz yasaların yasanın gereğini yapmak; hem de gelecekle ilgili hedefleri ortaya koyarak gerekli hazırlıkların planlarını önceden yaparak daha planlı bir eğitim ve öğretim gerçekleştirme azmi içerisindeyiz.

Dünyada iletişim araçlarının yaygınlık kazanması ve bilgiye ulaşmanın kolaylaşmasının eğitim alanında da uygulamaya konulması öncelikli hedeflerimiz arasındadır.

Bilgi çağında, bilimsel tüm gelişmelerin ve mesleğimizle ilgili yeni buluşların takibi için; okulumuzda öğrencilerimize uygun ortamlar hazırladık. Ders saatleri dışında çeşitli sosyal aktivitelerimizle, öğrencilerimizin kişisel gelişimine katkıda bulunmaktayız. Öğrencilerin kişisel ve sosyal yönden gelişmeleri için yapılan faaliyetlerde, ulusal kültürümüzün bütün yönlerini ortaya çıkarmak, bölgesel farklılıkları birbiriyle kaynaştırmak, ortaklıklarımızı öne çıkararak hayatı birlikte paylaşarak yaşama arzusunu geliştirmeye çalışıyoruz.

Bu düşünce ve duygularla; insan haklarına saygılı, gelişmelere açık, alanlarında uluslararası ölçütlere sahip sağlık ekibine profesyonel sağlık elemanı yetiştirmek arzusu ve azmi ile görevimize devam ediyoruz.

Turgut ŞİMŞEK
Okul Müdürü

İLÇE MİLLİ EĞİTİM MÜDÜRÜ SUNUŞU
OKUL MÜDÜRÜ SUNUŞU
İÇİNDEKİLER

TABLolar

ŞEKİLLER

TANIMLAR

GİRİŞ

1. BÖLÜM: STRATEJİK PLAN HAZIRLIK SÜRECİ	2
A. Strateji Geliştirme Kurulu	2
B. Stratejik Plan Hazırlama Ekibi	2
2. BÖLÜM: DURUM ANALİZİ	4
A. Kurumsal Tarihçe	4
B. Uygulanmakta Olan Stratejik Planın Değerlendirilmesi	5
C. Mevzuat Analizi	5
D. Üst Politika Belgeleri Analizi	7
E. Faaliyet Alanları ile Ürün ve Hizmetlerin Belirlenmesi	8
F. Paydaş Analizi	9
G. Kuruluş İçi Analiz	11
H. GZFT Analizi	15
İ. Tespitler ve İhtiyaçların Belirlenmesi	16
3. BÖLÜM: GELECEĞE BAKIŞ	17
A. Misyon, Vizyon, Temel Değerler	17
B. Stratejik Amaçlar	18
C. Stratejik Hedefler, Performans Göstergeleri, Stratejiler	19
D. Maliyetlendirme	28
E. İzleme ve Değerlendirme	28
EKLER	29

TABLolar

Tablo 1: Mevzuat Analizi	3
Tablo 2: Üst Politika Belgeleri Analizi	4
Tablo 3: Faaliyet Alanı - Ürün/Hizmet Listesi	5
Tablo 4: Paydaş Tablosu	6
Tablo 5: Paydaşların Önceliklendirilmesi	6
Tablo 6: Paydaş Ürün/Hizmet Matrisi	7
Tablo 7: Paydaş Görüşlerinin Alınmasına İlişkin Çalışmalar	8
Tablo 8: Okul Yönetici Sayıları	8
Tablo 9: Öğretmen, Öğrenci, Derslik Sayıları	8
Tablo 10: Branş Bazında Öğretmen Norm, Mevcut, İhtiyaç Sayıları	8
Tablo 11: Yardımcı Personel/Destek Personeli Sayısı	8
Tablo 12: Okul Binasının Fiziki Durumu	9
Tablo 13: Teknoloji ve Bilişim Altyapısı	10
Tablo 14: Tahmini Kaynaklar	10
Tablo 15: GZFT Listesi	11
Tablo 16: Tespitler ve İhtiyaçlar	12
Tablo 17: Stratejik Amaçlar, Hedefler	14
Tablo 18: Tahmini Maliyetler	25
Tablo 19: Strateji Geliştirme Kurulu	26
Tablo 20: Stratejik Plan Hazırlama Ekibi	26

ŞEKİLLER

Şekil 1: Nazmi Topçuoğlu İlkokulu 2019-2023 Stratejik Plan Hazırlama Modeli	1
Şekil 2: İzleme ve Değerlendirme Süreci	25

TANIMLAR

Eylem Planı: İdarenin stratejik planının uygulanmasına yönelik faaliyetleri, bu faaliyetlerden sorumlu ve ilgili birimler ile bu faaliyetlerin başlangıç ve bitiş tarihlerini içeren plandır.

Faaliyet: Belirli bir amaca ve hedefe yönelen, başlı başına bir bütünlük oluşturan, yönetilebilir ve maliyetlendirilebilir üretim veya hizmetlerdir.

Hazırlık Programı: Stratejik plan hazırlık sürecinin aşamalarını, bu aşamalarda gerçekleştirilecek faaliyetleri, bu aşama ve faaliyetlerin tamamlanacağı tarihleri gösteren zaman çizelgesini, bu faaliyetlerden sorumlu birim ve kişiler ile stratejik planlama ekibi üyelerinin isimlerini içeren ve stratejik planlama ekibi tarafından oluşturulan programdır.

Hedef Kartı: Amaç ve hedef ifadeleri ile performans göstergelerini, gösterge değerlerini, göstergelerin hedefe etkisini, sorumlu ve işbirliği yapılacak birimleri, riskleri, stratejileri, maliyetleri, tespitler ve ihtiyaçları içeren karttır.

Performans Göstergesi: Stratejik planda hedeflerin ölçülebilirliğini miktar ve zaman boyutuyla ifade eden araçlardır.

Stratejik Plan Değerlendirme Raporu: İzleme tabloları ile değerlendirme sorularının cevaplarını içeren ve her yıl Şubat ayının sonuna kadar hazırlanan rapordur.

Stratejik Plan Genelgesi: Stratejik plan hazırlık çalışmalarını başlatan, Strateji Geliştirme Kurulu üyelerinin isimlerini içeren ve bakanlıklar ile bakanlıklara bağlı, ilgili ve ilişkili kuruluşlarda Bakan, diğer kamu idareleri ve mahalli idarelerde üst yönetici tarafından yayımlanan genelgedir.

Üst Politika Belgeleri: Kalkınma planı, hükümet programı, orta vadeli program, orta vadeli mali plan ve yıllık program ile idareyi ilgilendiren ulusal, bölgesel ve sektörel strateji belgeleridir.

GİRİŞ

Milli Eğitim Bakanlığının yayınladığı 18 Eylül 2018 tarihli ve 2018/16 sayılı Genelge ile 2019-2023 Stratejik Plan Hazırlık Çalışmaları, tüm İl Milli Eğitim Müdürlüklerine duyurulmuştur. Ardından MEB 2019-2023 Stratejik Plan Hazırlık Programı yayımlanmıştır. Buna göre Aydın İl Milli Eğitim Müdürlüğü, 2019-2023 Stratejik Plan çalışmalarını ivedilikle başlatmıştır.

Okulumuz çalışmaları, hazırlık programında belirtilen “Hazırlık, Durum Analizi, Geleceğe Bakış” bölümlerinden oluşacak şekilde kurgulanmıştır. Çalışmalar, 26 Şubat 2018 tarihinde yayımlanan Kamu İdarelerinde Stratejik Planlamaya İlişkin Usul ve Esaslar Hakkındaki Yönetmelik ve aynı tarihli Kamu İdarelerin İçin Stratejik Plan Hazırlama Kılavuzunda belirtilen usul ve esaslar temel alınarak yürütülmüştür. Çalışma takviminde belirlendiği üzere Okul Strateji Geliştirme Kurulları ve Stratejik Plan Hazırlama Ekipleri oluşturulmuştur. 19 Ekim 2018 tarihinde ilçemiz genelinde, okullarda kurulan Strateji Geliştirme Kurulu ve Stratejik Plan Hazırlama Ekibi üyelerine eğitim faaliyetleri düzenlenmiş, okulumuz ekip üyeleri bu eğitim faaliyetlerine katılmıştır.

Okulumuz Stratejik Planlama Ekibi bir dizi toplantılar gerçekleştirilerek “Uygulanmakta Olan Stratejik Planın Değerlendirilmesi, Mevzuat Analizi, Üst Politika Belgeleri Analizi ve Paydaş Analizi” gerçekleştirilmiştir. Paydaş Analizi kapsamında paydaş görüşlerinin alınabilmesi için Milli Eğitim Bakanlığı Strateji Geliştirme Başkanlığının 25.09.2018 tarihli paydaş anketi örneklenerek ve uyarlanarak öğrenci, öğretmen, personel, yönetici ve velilerden oluşan paydaşlarımıza, Müdürlüğümüzün faaliyetlerini kapsayan konularda “Fatma Tüzzehra Orhun Mesleki ve Teknik Anadolu Lisesi 2019-2023 Stratejik Planı İç Paydaş Anketi” düzenlenmiştir. Anket soruları okulumuz “Strateji Geliştirme Kurulu” tarafından onaylandıktan sonra her sınıf bazında uygulanmıştır. Anketin geçerliliğini ve güvenilirliğini sağlamak için kişisel bilgilere yer verilmemiştir. Anketlere 105 öğrenci, 28 öğretmen, 3 personel, 5 yönetici ve 105 veli katılmıştır. Anket sonuçları her paydaş için nicel olmak üzere ayrı ayrı değerlendirilmiştir. Paydaş Analizi çalışmalarını müteakiben 23 Ekim 2018 tarihinde Öğretmenler Kurulumuz toplanarak “Kurum İçi Analiz, , GZFT Analizi” çalışmaları yapılmıştır. Tespit ve ihtiyaçların belirlenmesinde “Uygulanmakta Olan Stratejik Planın Değerlendirilmesi, Mevzuat Analizi, Üst Politika Belgeleri Analizi, Faaliyet ve Ürünler, Paydaş Analizi, Kurum İçi Analiz, GZFT Analizi” birlikte değerlendirilmiştir. İhtiyaçların belirlenmesi ile birlikte Stratejik Plan hazırlanmasının en önemli aşamalarından biri olan “Durum Analizi” çalışmaları tamamlanmıştır. “Durum Analizi” çalışmasından elde edilen sonuçlarla “Geleceğe Bakış” bölümünün hazırlanmasına geçilmiş, bu bölümde “Misyonumuz, Vizyonumuz ve Temel Değerlerimiz” dışında Müdürlüğümüzün 2019-2023 dönemini kapsayan 5 yıllık süreçte amaçları, hedefleri, performans göstergeleri ve stratejilerine yer verilmiştir. Hedeflerimizi gerçekleştirebilmek için her bir hedefe mahsus olmak üzere 5 yıllık dönem için tahmini maliyet belirlenmiştir. Stratejik Planımızda son olarak stratejik plan döneminin izleme ve değerlendirme faaliyetlerine, bu faaliyetlerin hangi dönemlerde yapılacağına yer verilmiştir.

Fatma Tüzzehra Orhun Mesleki ve teknik Anadolu Lisesi Müdürlüğü 2019-2023 Stratejik Planı, Aralık 2018’de Milli Eğitim Bakanlığı Strateji Geliştirme Başkanlığının incelemesinden sonra gerekli düzenlemeler yapılarak Aydın Valiliğinin Onayına sunulmuştur. Aydın İl Milli Eğitim Müdürlüğü 2019-2023 Stratejik Planı, Müdürlüğümüzün resmi internet sitesinde yayımlanarak tüm paydaşlarımızla paylaşılmıştır.

1. BÖLÜM: STRATEJİK PLAN HAZIRLIK SÜRECİ

18 Eylül 2018 tarihli ve 2018/16 sayılı Genelgenin yayımlanmasının hemen ardından İlçe Milli eğitim Müdürlüğünce tarafımıza gönderilen 26.09.2018 tarihli ve 17543411 sayılı yazı gereği okulumuz Strateji Geliştirme Kurulu ve Stratejik Plan Hazırlama Ekibi kurulmuştur. Aynı yazının eklerinde belirtilen Okul Stratejik Planı Çalışma Takvimine uygun çalışmalar yürütülmeye başlanmıştır. Takvimdeki çalışmaların başlangıç bitiş tarihleri MEB 2019-2023 Stratejik Plan Hazırlama Programında belirtilen takvime uygun olarak belirlenmiştir. Okul Müdürümüz ve okulumuzdaki müdür yardımcıları, alan şefleri ve öğretmenler bilgilendirerek sürecin hassasiyeti konusunda değerlendirmelerde bulunmuştur. Müdürlüğümüz bünyesinde üç aşamadan oluşan bilgilendirme çalışması yapılmıştır. Stratejik Plan Hazırlama Ekibinde, konu ile ilgili deneyimli kişiler tüm birim yöneticilerine bilgilendirme yapmıştır. İkinci aşamada öğretmenler Kurulu ile toplantı düzenlenerek bilgilendirilmiştir. Üçüncü aşamada ise Okul Müdürümüz başkanlığında Strateji Geliştirme Kuruluna ve Stratejik Plan Hazırlama Ekibine eğitim faaliyetleri düzenlenmiştir. Okul Müdürümüz tarafından tüm birimlere faaliyet alanlarına uygun olarak görev paylaşımı yapılmıştır. Çalışmalar, Stratejik Plan Okul Koordinatörü tarafından gerçekleştirilmiştir.

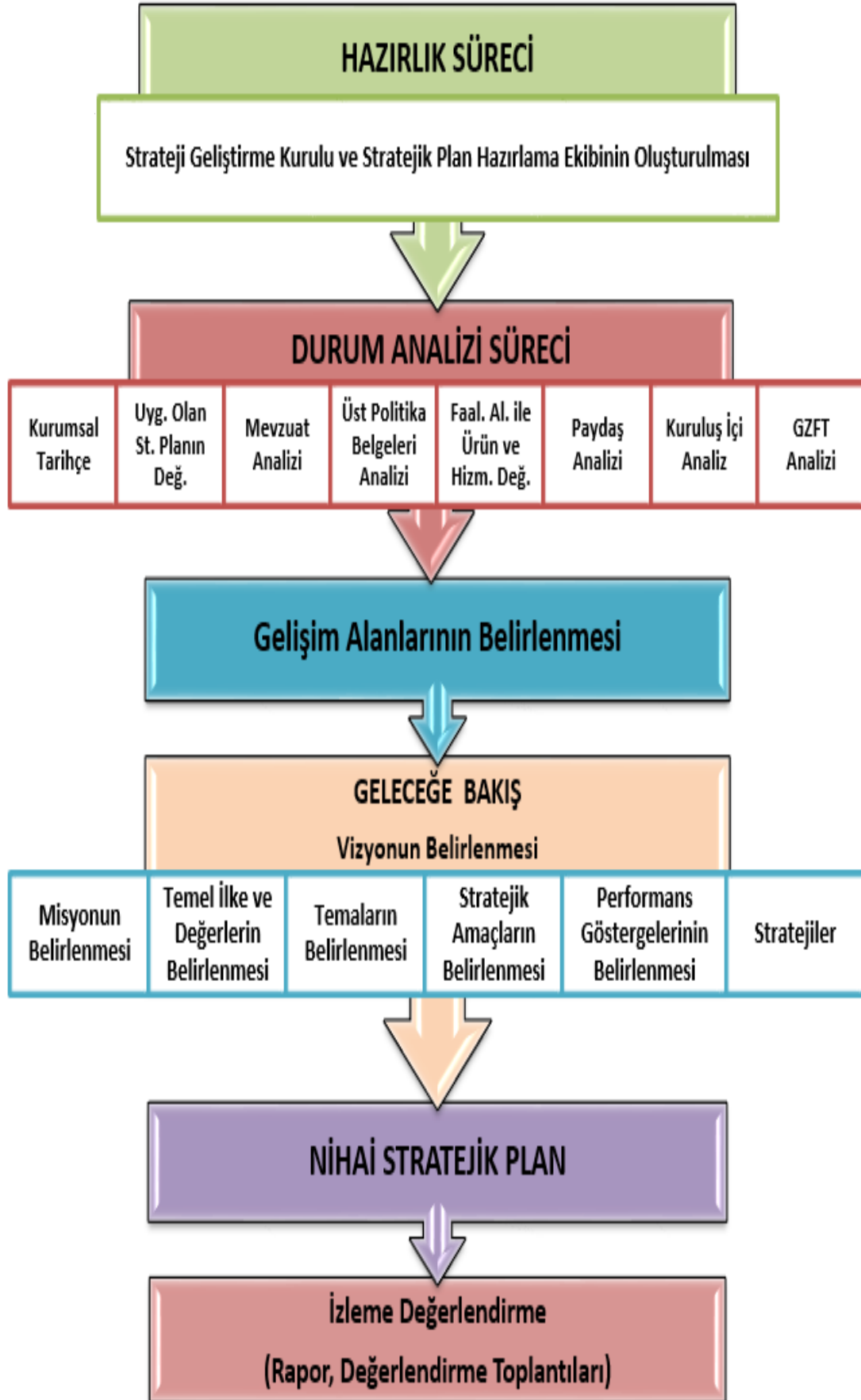
A. Strateji Geliştirme Kurulu

Müdürlüğümüzün 2019-2023 Stratejik Planı hazırlık çalışmaları kapsamında MEB Stratejik Plan Hazırlama Programına uygun olarak Okul Müdürü başkanlığında, Müdür Başyardımcısı, Alan şefi, Okul-Aile Birliği Başkanı ve Okul-Aile Birliği yönetim Kurulu üyesinden oluşan toplam 5 üyeli Okul Strateji Geliştirme Kurulu oluşturulmuştur.

B. Stratejik Plan Hazırlama Ekibi

Müdürlüğümüzün 2019-2023 Stratejik Planı hazırlık çalışmaları kapsamında MEB Stratejik Plan Hazırlama Programına uygun olarak Okulumuz Müdür Yardımcısı başkanlığında Öğretmenler Kurulundan görev dağılımına uygun olarak, her göreve en az 1 katılımıyla Stratejik Plan Hazırlama Ekibi oluşturulmuştur. Ekip içerisinde stratejik plan hazırlama, stratejik yönetim süreci, izleme-değerlendirme süreci, performans programı, faaliyet raporları vb. konularda eğitim almış olan kurul başkanı olan okulumuz Müdür Yardımcısı “koordinatör” olarak belirlenmiştir. Ekip üyesi olarak görev alacak öğretmenler, stratejik planlama konusunda deneyimi olanlar arasından seçilmiştir. Ekip üyelerinin stratejik plan hazırlama sürecinde yer değiştirmemesi için gereken tedbirler alınmıştır.

Şekil 1. Fatma Tüzzehra Orhun Mesleki ve Teknik Anadolu Lisesi Müdürlüğü 2019-2023 Stratejik Plan Hazırlama Modeli



2. BÖLÜM: DURUM ANALİZİ

A. Kurumsal Tarihçe

Söke, Aydın'ın 54 km batısındadır. Ege Denizi'nin tarihi ve doğal güzelliklerle dolu orta kıyı bölgesinin önemli yerleşme merkezlerinden biridir. Büyük Menderes akarsuyunun yakınında kurulmuş olan kent geniş düzlük halinde alüvyon ovanın kuzey kıyısında yer alır.

İlçe; Kuşadası Didim Milet üçlüsünden oluşan yörenin tarım ticaret turizm ve sermaye merkezidir. Antik Çağlar'ın Milet, Priene Didim gibi ünlü kentleri ilçe yakınındadır. Daha MÖ' ki çağlarda başlayan bu yerleşme sonucu yörenin yüksek düzeydeki ekonomi kültür ve sanat etkinlikleri gelenekselleşerek günümüze kadar sürüp gelmiştir.

Bizans egemenliğinin sonlarına doğru 1300 yıllarında Aydın Bey'in Türkmen aşiretlerini buraya getirdiği ve Söke'yi bu aşiretlerden birinin başkanı olan Süleyman Şah'ın dedesi adına kurduğu söylenir. 1426'da Menteşe Beyliğinin merkezi olan söke Osmanlılar döneminde de Menteşe Sancağının merkezi olarak kaldı.18.yy başlarında Sığla Sancak merkeziyken 1868'de Aydın'a bağlandı.

Söke Türkiye'nin en önemli pamuk üretim alanlarından biridir. El sanatları ormancılık ve balıkçılık da ekonomisinde önemli yer tutar. Ortasından geçen Söke çayının iki yakasına yayılmış olan ilçede çok canlı renkli ve dinamik bir ticaret yaşamı gözlenmektedir.

2017 yılı nüfus sayımının sonuçlarına göre, ilçe geneli toplam nüfus ise 118.855 'dir. Bu nüfus, 59.763 erkek ve 59.092 kadından oluşmaktadır. Yüzde olarak ise: %50,28 erkek, %49,72 kadındır.

Okulumuz 1989-1990 Eğitim - Öğretim yılında Sağlık Bakanlığına bağlı olarak Söke Savuca Beldesi Fatih ilköğretim okulunda, sağlık ordusuna Hemşire yetiştirmek amacıyla eğitim öğretime başlamıştır. Kendi binası olmadığından 1994-1995 Eğitim Öğretim yılında Söke Lisesi eski pansiyon binasına taşınmıştır. Okulumuz 2000-2001 Eğitim - Öğretim yılında kendi binasına taşınmış ve adını Hayırsever Fatma Tüzzehra Orhun Hanımefendi' den almıştır.

Sağlık Bakanlığına bağlı olarak açılan okulumuz 2005-2006 Eğitim Öğretim yılında 5450 sayılı protokolle Milli Eğitim Bakanlığı bünyesine geçmiştir.

1989-1990 Eğitim-Öğretim yılında Hemşirelik Bölümüyle açılan okulumuz bugün; Hemşirelik, Anestezi-Reanimasyon ve Acil Tıp Teknisyenliği bölümleriyle Eğitim Öğretime devam etmektedir.

Eğitimin Süresi ve İçeriği: Eğitim süresi 4 yıldır. Eğitim - Öğretim sırasında, genel kültür ve meslek dersleri okutulmaktadır. Öğrencilerimiz 11. ve 12.sınıftan itibaren haftanın 3 günü işletmelerde beceri eğitimi görmektedirler

2011 – 2012 Eğitim – Öğretim yılı sonunda bakanlık ödenekleri beklenmeden paydaşlarımızın desteği ile tamamlanan pansiyon inşaatımız sonucunda gelen donatım ödeneği ile 104 kız öğrenci kapasiteli pansiyonumuz açılmıştır.

18.01.2014 tarih ve 6514 sayılı kanun ile Hemşirelik, Anestezi-Reanimasyon ve Acil Tıp Teknisyenliği bölümleri kapatılarak, 2014-21015 Eğitim – Öğretim yılı itibariyle Sağlık Hizmetleri Alanı (Hemşire Yardımcılığı – Ebe Yardımcılığı – Sağlık Bakım Teknisyenliği Dalları) açılmıştır.

B. Uygulanmakta Olan Stratejik Planın Değerlendirmesi

Söke Fatma Tüzzehra Orhun Mesleki ve Teknik Anadolu Lisesi'nin 2015-2019 Stratejik Planında 3 amaç belirlenmiştir. 1. amaçta 2 hedef, 2. amaçta 3 hedef ve 3. amaçta 2 hedef olmak üzere toplam 3 amaç ve 7 hedef belirlenmiştir. Planda yer alan hedefleri gerçekleştirmek için belirlenen tedbir ve stratejilerin tamamına yakını uygulanmıştır. Plan dönemi tamamlanmamış olmasına rağmen performans göstergelerinin büyük çoğunluğunda, plan döneminin son performans yılı 2019 hedefine ulaşılmıştır.

Bu plan döneminde “Eğitim sistemimizin bütün kademelerindeki bütün bireylere milli ve milletler arası ölçekte en üst düzey bilgi, beceri ve davranış kazandırmak üzere eldeki olanakları azami verimle kullanarak fertlerin toplum hayatında, okul yaşantısında ve iş hayatında her açıdan istenilen başarı düzeyini yakalamış, sağlıklı ve donanımlı kişiler olarak yetişmelerine katkıda bulunmak” amacı çerçevesinde Lisans düzeyinde üniversiteye yerleşen öğrenci oranını ve mezun olan öğrencilerin istihdam oranını artırmak gibi hedefler belirlenmiştir.

“Türk milli eğitim sisteminin ana prensipleri ışığında örgün, yaygın ve sargin eğitim yollarıyla ilçemizde yaşayan her yaş grubundan bütün bireylerin ruh, beden ve zihin gelişimini artıracak eğitim imkânlarını sağlamak” amacı çerçevesinde okuma alışkanlığı kazandırmak, sportif müsabakalarda okul başarısını arttırmak, öğrencilerimizin doğa ve tarih bilinci kazanması gibi hedefler belirlenmiştir.

“Ülkemizin en değerli hazinesi olan insan kaynaklarının etkili ve verimli kullanıldığı, bakanlık bütçesi, hayırsever katkıları, hibe ve fonlar ile fiziki, mali altyapının güçlendirildiği, yönetim ve organizasyon anlayışının sistemleştirilerek nitelikli bir çalışma kültürünün oluşturulduğu, bilgi teknolojilerinin kullanımının artırılarak çağın ihtiyaçlarına cevap verebilen, günümüz eğitim sistemini destekleyen bir kurum yapısı oluşturmak.” Amacı çerçevesinde ise okulun fiziki yapısını geliştirmek, öğrenci ve öğretmen memnuniyetini arttırmak ve Okulda İş Sağlığı Güvenliği kapsamında en üst düzeyde güvenliği sağlamak gibi hedef belirlenmiştir.

Plandaki hedefler, paydaşlarla yapılan görüşmelerden ortaya çıkan sonuçlara göre belirlenmiştir.

2019-2023 Stratejik Planımızdaki hedefler önceki plan dönemine benzer olarak paydaşlarımızın beklentileri, kurumumuzun faaliyet alanları, ihtiyaçlar ve gelişim alanları ile MEB, İl Milli Eğitim ve İlçe Milli Eğitimin amaç ve hedefleri birlikte analiz edilerek belirlenmiştir. Bu analiz sonucunda belirlediğimiz hedeflerle, önceki plan dönemindeki hedefler benzerlik göstermektedir. Ve fakat gerek paydaşlarımızın beklentilerinin üst düzeyde olması, gerek beklentilerin çeşitliliği ve sayısı, gerekse içinde bulunduğumuz dönemin hassasiyetine binaen Okulumuz 2019-2023 döneminde vizyonunu yılların deneyimi olan sağlık eğitimine pozitif bakış açısıyla belirlemiştir. Bu nedenle her ne kadar benzer nitelikte hedefler belirlenmiş olsa da çeşitlilik ve sayı itibarıyla 2019-2023 Stratejik Plan dönemi hedefleri, önceki plan dönemi hedeflerinden farklılık arz etmektedir.

C. Mevzuat Analizi

Fatma Tüzzehra Orhun Mesleki ve Teknik Anadolu Lisesi, İl ve İlçe Milli Eğitim Müdürlüğümüzün tabi olduğu tüm yasal yükümlülüklere uymakla mükelleftir. Bunların dışında İlkokul düzeyinde yükümlülük arz eden mevzuat, Tablo 1’de ayrıca gösterilmiştir.

Tablo 1: Mevzuat Analizi

Yasal Yükümlülük	Dayanak	Tespitler	İhtiyaçlar
<ul style="list-style-type: none">Okulumuz "Dayanak" başlığı altında sıralanan Kanun, Kanun Hükmünde Kararname, Tüzük, Genelge ve Yönetmeliklerdeki ilgili hükümleri yerine getirmek"Eğitim-öğretim hizmetleri, insan kaynaklarının gelişimi, halkla ilişkiler, stratejik plan hazırlama, stratejik plan izleme-değerlendirme süreci iş ve işlemleri" faaliyetlerini yürütmek.Resmi kurum ve kuruluşlar, sivil toplum kuruluşları ve özel sektörle mevzuat hükümlerine aykırı olmamak ve faaliyet alanlarını kapsamak koşuluyla protokoller ve diğer işbirliği çalışmalarını yürütmekİlkokul öğrencilerinin okula kayıt, sınıf geçme, devam-devamsızlık, sosyal sorumluluk çalışmaları vb. iş ve işlemleri	<ul style="list-style-type: none">T.C. Anayasası1739 Sayılı Milli Eğitim Temel Kanunu652 Sayılı MEB Teşkilat ve Görevleri Hakkındaki Kanun Hükmünde Kararname222 Sayılı Millî Eğitim Temel Kanunu (Kabul No: 5.1.1961, RG: 12.01.1961 / 10705-Son Ek ve Değişiklikler: Kanun No: 12.11.2003/ 5002, RG: 21.11.2003657 Sayılı Devlet Memurları Kanunu5442 Sayılı İl İdaresi Kanunu3308 Sayılı Mesleki Eğitim Kanunu439 Sayılı Ek Ders Kanunu4306 Sayılı Zorunlu İlköğretim ve Eğitim Kanunu5018 sayılı Kamu Mali Yönetimi ve Kontrol KanunuMEB Personel Mevzuat BülteniTaşıma Yoluyla Eğitime Erişim YönetmeliğiMEB Millî Eğitim Müdürlükleri Yönetmeliği (22175 Sayılı RG Yayınlanan)Millî Eğitim Bakanlığı Rehberlik ve Psikolojik Danışma Hizmetleri Yönetmeliği04.12.2012/202358 Sayı İl İlçe MEM'in Teşkilatlanması 43 Nolu Genelge26 Şubat 2018 tarihinde yayımlanan Kamu İdarelerinde Stratejik Planlamaya İlişkin Usul ve Esaslar Hakkındaki YönetmelikOkul Öncesi Eğitim ve İlköğretim Kurumları YönetmeliğiSosyal Etkinlikler YönetmeliğiMEB Eğitim Kurulları ve Zümreleri Yönergesi	<ul style="list-style-type: none">Müdürlüğümüzün hizmetlerini mevzuattaki hükümlere uygun olarak yürütmektedir.Diğer kurumlarla işbirliği gerektiren çalışmalarda, gerek tabi olduğumuz mevzuat gerekse diğer kurumların mevzuatları arasında uyumsuzluk ortaya çıkabilmektedir.Tabi olduğumuz mevzuatın kapsamı, Müdürlüğümüzün yetkilerini çeşitlendirmekle birlikte sınırlamaktadır.Kurumsal kültürümüz, mevzuatta sık yaşanan değişikliklere hazırlıklı olmasına rağmen öğrenci ve velilerimizden oluşan paydaşlarımız, yeni ve farklı çalışmalara uyuma direnç göstermektedir.Mevzuat itibarıyla öğrenci velilerinin eğitim faaliyetlerine müdahale alanını sınırlandıran herhangi bir mekanizma bulunmamaktadır.	<ul style="list-style-type: none">Diğer kurumlarla işbirliğinde, yetki alanının genişletilmesiMevzuat itibarıyla Okul Müdürlerinin yetkilerinin artırılmasıEğitim uygulamaları konusunda ulusal düzeyde tanıtım çalışmaları yaparak öğrenci ve velilerinin bilgilendirilmesiMevzuatta ihtiyaç duyulan değişikliklerde "yenileme" çalışmalarını yerine "güncelleme" çalışmalarına yer verilmesiÖğrenci velilerinin eğitim faaliyetlerine müdahale alanlarının sınırlandırılması için yasal tedbirlerin alınmasıMevzuatın, çalışanların kendilerini güvende hissedebileceği şekilde yeniden düzenlenmesi

D. Üst Politika Belgeleri Analizi

Tablo 2 Üst Politika Belgeleri Analizi

Üst Politika Belgesi	İlgili Bölüm/Referans	Verilen Görev/İhtiyaçlar
5018 sayılı Kamu Mali Yönetimi ve Kontrol Kanunu	<ul style="list-style-type: none">• 9. Madde,• 41. Madde	Kurum Faaliyetlerinde bütçenin etkin ve verimli kullanımı Stratejik Plan Hazırlama İzleme ve Değerlendirme Çalışmaları
30344 sayılı Kamu İdarelerinde Stratejik Plan Hazırlamaya İlişkin Usul ve Esaslar Hakkında Yönetmelik (26 Şubat 2018)	Tümü	5 yıllık hedefleri içeren Stratejik Plan hazırlanması
2019-2021 Orta Vadeli Program	Tümü	Bütçe çalışmaları
MEB 11. Kalkınma Plan Politika Önerileri	Önerilen politikalar	Hedef ve stratejilerin belirlenmesi
MEB Kalite Çerçevesi	Tümü	Hedef ve stratejilerin belirlenmesi
MEB 2018 Bütçe Yılı Sunuşu	Tümü	Bütçe çalışmaları
2017-2023 Öğretmen Strateji Belgesi	Tümü	Hedef ve stratejilerin belirlenmesi
OECD 2018 Raporu	Türkiye verileri	Stratejilerin belirlenmesi
2017-2018 MEB İstatistikleri	Örgün Eğitim İstatistikleri	Hedef ve göstergelerin belirlenmesi
Kamu İdareleri İçin Stratejik Plan Hazırlama Kılavuzu (26 Şubat 2018)	Tümü	5 yıllık hedefleri içeren Stratejik Plan hazırlanması
2018/16 sayılı Genelge, 2019-2023 Stratejik Plan Hazırlık Çalışmaları (18 Eylül 2018)	Tümü	2019-2023 Stratejik Planının Hazırlanması
MEB 2019-2023 Stratejik Plan Hazırlık Programı (18 Eylül 2018)	Tümü	2019-2023 Stratejik Planı Hazırlama Takvimi
MEB 2019-2023 Stratejik Planı	Tümü	MEB Politikaları Konusunda Taşra Teşkilatına Rehberlik
Kamu İdarelerince Hazırlanacak Performans Programları Hakkında Yönetmelik	Tümü	5 yıllık kurumsal hedeflerin her bir mali yıl için ifade edilmesi
Kamu İdarelerince Hazırlanacak Faaliyet Raporu Hakkında Yönetmelik	Tümü	Her bir mali yıl için belirlenen hedeflerin gerçekleşme durumlarının tespiti, raporlanması
Aydın İl Millî Eğitim Müdürlüğü 2019-2023 Stratejik Planı	Tümü	Amaç, hedef, gösterge ve stratejilerin belirlenmesi
İncirliova İlçe Millî Eğitim Müdürlüğü 2019-2023 Stratejik Planı	Tümü	Amaç, hedef, gösterge ve stratejilerin belirlenmesi

E. Faaliyet Alanları ile Ürün ve Hizmetlerin Belirlenmesi

Tablo 3 Faaliyet Alanı - Ürün/Hizmet Listesi

Faaliyet Alanı	Ürün/Hizmetler
A- Eğitim-Öğretim Hizmetleri	<ol style="list-style-type: none">1. Eğitim-öğretim iş ve işlemleri2. Ders Dışı Faaliyet İş ve İşlemleri3. Özel Eğitim Hizmetleri4. Kurum Teknolojik Altyapı Hizmetleri5. Anma ve Kutlama Programlarının Yürütülmesi6. Sosyal, Kültürel, Sportif Etkinlikler7. Öğrenci İşleri (kayıt, nakil, ders programları vb.)8. Zümre Toplantılarının Planlanması ve Yürütülmesi
B- Stratejik Planlama, Araştırma-Geliştirme	<ol style="list-style-type: none">1. Stratejik Planlama İşlemleri2. İhtiyaç Analizleri3. Eğitime İlişkin Verilerin Kayıtlanması4. Araştırma-Geliştirme Çalışmaları5. Projeler Koordinasyon6. Eğitimde Kalite Yönetimi Sistemi (EKYS) İşlemleri
C- İnsan Kaynaklarının Gelişimi	<ol style="list-style-type: none">1. Personel Özlük İşlemleri2. Norm Kadro İşlemleri3. Hizmet içi Eğitim Faaliyetleri
D- Fiziki ve Mali Destek	<ol style="list-style-type: none">1. Okul Güvenliğinin Sağlanması2. Ders Kitaplarının Dağıtımı3. Taşınır Mal İşlemleri4. Taşınır Eğitim İşlemleri5. Temizlik, Güvenlik, Isıtma, Aydınlatma Hizmetleri6. Evrak Kabul, Yönlendirme ve Dağıtım İşlemleri7. Arşiv Hizmetleri8. Sivil Savunma İşlemleri
E-Denetim ve Rehberlik	<ol style="list-style-type: none">1. Okul/Kurumların Teftiş ve Denetimi2. Öğretmenlere Rehberlik ve İşbaşında Yetiştirme Hizmetleri3. Ön İnceleme, İnceleme ve Soruşturma Hizmetleri
F-Halkla İlişkiler	<ol style="list-style-type: none">1. Bilgi Edinme Başvurularının Cevaplanması2. Protokol İş ve İşlemleri3. Basın, Halk ve Ziyaretçilerle İlişkiler4. Okul-Aile İşbirliği

F. Paydaş Analizi

Kurumumuzun faaliyet alanları dikkate alınarak, kurumumuzun faaliyetlerinden yararlanan, faaliyetlerden doğrudan/dolaylı ve olumlu/olumsuz etkilenen veya kurumumuzun faaliyetlerini etkileyen paydaşlar (kişi, grup veya kurumlar) tespit edilmiştir.

Paydaşların Tespiti (Tablo 4 Paydaş Tablosu)

Paydaş Adı	İç Paydaş	Dış Paydaş
Aydın İl Milli Eğitim Müdürlüğü		√
Söke Kaymakamlığı		√
Söke İlçe Milli Eğitim Müdürlüğü		√
Okul Müdürümüz	√	
Öğretmenlerimiz	√	
Öğrencilerimiz	√	
Velilerimiz	√	
Personelimiz	√	
İlçe Emniyet Amirliği		√
İlçe Toplum Sağlığı Merkezi		√
Taşınmalı Eğitim Görevlileri		√
Diğer Eğitim Kurumları		√
Özel Sektör		√
Sivil Toplum Kuruluşları		√
İlçe Belediye Başkanlığı		√
Diğer Kurum ve Kuruluşlar		√

Paydaşların Önceliklendirilmesi

Paydaşların önceliklendirilmesi; Kamu İdareleri İçin Stratejik Plan Hazırlama Kılavuzunda (26 Şubat 2018) belirtilen Paydaş Etki/Önem Matrisi tablosundan (Tablo 5) yararlanılmıştır.

Tablo 5 Paydaşların Önceliklendirilmesi

Paydaş Adı	İç Paydaş	Dış Paydaş	Önem Derecesi	Etki Derecesi	Önceliği
Aydın İl Milli Eğitim Müdürlüğü		√	5	5	5
Söke Kaymakamlığı		√	5	5	5
Söke İlçe Milli Eğitim Müdürlüğü		√	5	5	5
Okul Müdürümüz	√		5	5	5
Öğretmenlerimiz	√		5	5	5
Öğrencilerimiz	√		5	5	5
Velilerimiz	√		5	5	5
Personelimiz	√		5	5	5
İlçe Emniyet Amirliği		√	3	3	3
İlçe Toplum Sağlığı Merkezi		√	3	3	3
Taşınmalı Eğitim Görevlileri		√	3	3	3
Diğer Eğitim Kurumları		√	2	2	2
Özel Sektör		√	2	2	2
Sivil Toplum Kuruluşları		√	2	2	2
İlçe Belediye Başkanlığı		√	3	3	3
Diğer Kurum ve Kuruluşlar		√	2	2	2

Önem Derecesi: 1, 2, 3 gözet; 4,5 birlikte çalış
Etki Derecesi: 1, 2, 3 İzle; 4, 5 bilgilendir
Önceliği: 5=Tam; 4=Çok; 3=Orta; 2=Az; 1=Hiç

Paydaşların Değerlendirilmesi

Paydaş Analizi kapsamında Stratejik Plan Hazırlama Ekibi; okulumuzun sunduğu ürün/hizmetlerinin hangi paydaşlarla ilgili olduğu, paydaşların ürün/hizmetlere ne şekilde etki ettiği ve paydaş beklentilerinin neler olduğu gibi durumları değerlendirerek Paydaş Ürün/Hizmet Matrisi hazırlamıştır.

Tablo 6 Paydaş-Ürün/Hizmet Matrisi

	Ürün/Hizmet Numarası	İ MEM	Kaymakamlık	İlçe MEM	Okul Müdürümüz	Öğretmenler	Öğrenciler	Veliler	Personel	İlçe Emniyet Amirliği	İlçe Toplum Sağlığı Merkezi	Taşınmaz Eğitim Görevlileri	Diğer Eğitim Kurumları	Özel Sektör	Sivil Toplum Kuruluşları	İlçe Belediye Başkanlığı	Diğer Kurum ve Kuruluşlar	
A -Eğitim Öğretim Faaliyetleri	1			√	√	√	√											
	2				√	√	√											
	3				√	√	√	√										
	4			√	√	√	√											
	5		√	√	√	√	√	√									√	
	6				√	√	√	√										
	7				√	√	√	√										
	8				√	√	√	√										
B-Strateji Geliştirme, Ar-Ge Faaliyetleri	1			√	√	√			√									
	2			√	√	√												
	3				√	√												
	4				√	√												
	5				√	√												
	6				√	√												
C-İnsan Kaynakları Gelişimi	1	√	√	√	√	√			√									
	2	√	√	√	√	√			√									
	3	√	√	√	√	√			√									
D-Fiziki ve Mali Destek	1			√	√	√	√		√	√								
	2			√	√	√	√											
	3			√	√	√			√									
	4			√	√	√	√		√									
	5			√	√	√	√		√	√	√						√	
	6			√	√	√			√									
	7			√	√	√			√									
	8			√	√	√	√		√	√	√							
E-Denetim ve Rehberlik	1	√	√	√	√	√			√									
	2	√	√	√	√	√												
	3	√	√	√	√	√			√									
F-Halkla İlişkiler	1			√	√	√		√										
	2	√	√	√	√	√												
	3			√	√	√		√										
	4				√	√	√	√										

Paydaş Görüşlerinin Alınması ve Değerlendirilmesi

Stratejik Plan “Durum Analizi” çalışmaları kapsamında paydaşlarımızla bir dizi çalışma yapılarak dilek, öneri ve beklentileri alınmıştır. İlçe Milli Eğitim Müdürlüğü yöneticileri, diğer eğitim kurumlarının yöneticileri gibi dış paydaşlarımızdan toplantı yöntemiyle; öğrenci, öğretmen, veli, yönetici ve personelden oluşan iç paydaşlarımızdan ise toplantı ve anket yöntemleri ve yüz yüze görüşme, dilek şikayet ve istek kutusu ile görüşleri alınmıştır. Kurumumuz iç paydaşlarına yönelik yaptığımız paydaş anketine 105 öğrenci, 105 veli, 28 öğretmen, 5 yönetici ve 2 personel katılım sağlamıştır.

Tablo 7 Paydaş Görüşlerinin Alınmasına İlişkin Çalışmalar

Paydaş Adı	Yöntem	Sorumlu	Çalışma Tarihi	Raporlama ve Değerlendirme Sorumlusu
İlçe MEM Yöneticileri	Toplantı	Strateji Geliştirme Kurulu Bşk.	01/09/2018-16/12/2018	S. P. Hazırlama Ekibi
Diğer Eğitim Kurumu Yöneticileri	Toplantı	Strateji Geliştirme Kurulu Bşk.	01/09/2018-16/12/2018	S. P. Hazırlama Ekibi
Öğretmenlerimiz	Anket, Toplantı	S. P. Hazırlama Ekibi	01/11/2018-05/12/2018	S. P. Hazırlama Ekibi
Öğrencilerimiz	Anket	S. P. Hazırlama Ekibi	01/11/2018-05/12/2018	S. P. Hazırlama Ekibi
Velilerimiz	Anket	S. P. Hazırlama Ekibi	01/11/2018-05/12/2018	S. P. Hazırlama Ekibi
Personelimiz	Anket, Toplantı	S. P. Hazırlama Ekibi	01/11/2018-05/12/2018	S. P. Hazırlama Ekibi
Yöneticilerimiz	Anket, Toplantı	S. P. Hazırlama Ekibi	01/11/2018-05/12/2018	S. P. Hazırlama Ekibi

G. Kuruluş İçi Analiz

İnsan Kaynakları Yetkinlik Analizi

Tablo 8-Okul Yönetici Sayısı

YÖNETİCİ SAYILARI			
	Müdür	Müdür Başyardımcısı	Müdür Yardımcısı
Norm	1	1	3
Mevcut	1	1	3
Anaokulu Ortaokul ve Liselerde 100 ila 500 öğrencisi bulunan kurumlarda 1 Müdür Yardımcısı İlkokullarda 100 ila 600 öğrencisi bulunan kurumlarda 1 Müdür Yardımcısı			

Tablo 9 Öğretmen, Öğrenci, Derslik Sayıları

SIRA	ÖĞRENCİ-ÖĞRETMEN-DERSLİK BİLGİLERİ	SAYI
1	Öğrenci Sayısı	342
2	Öğretmen Sayısı	33
3	Derslik Sayısı	13
4	Derslik Başına Düşen Öğrenci Sayısı	26
5	Öğretmen Başına Düşen Öğrenci Sayısı	10
Öğrenci sayıları virgülden sonra yuvarlanmıştır.		

Tablo 10 Branş Bazında Öğretmen Norm, Mevcut, İhtiyaç Sayıları

Sıra	Branş	Norm	Mevcut	İhtiyaç
1	Biyoloji	1	1	0
2	Coğrafya	0	1	0
3	Din Kült. ve Ahl.Bil.	1	0	1
4	Türk Dili ve Edebiyatı	3	3	0
5	Felsefe	1	1	0
6	Fizik	1	1	0
7	İngilizce	1	2	0
8	Kimya/Kimya Teknolojisi	1	1	0
9	Tarih	1	1	0
10	Beden Eğitimi	1	1	0
11	Matematik	2	1	0
12	Rehberlik	1	1	0
13	Sağlık /Sağlık Hizmetleri	11	19	0
	TOPLAM	26	33	1

Tablo 11 Yardımcı Personel/Destek Personeli Sayısı

Sıra	Branş	Norm	Mevcut	İhtiyaç
1	Memur	1	1	0
2	Destek Personeli	1	1	0
3	Güvenlik Görevlisi	2	2	0

Kurum Kültürü Analizi

Okulumuzun faaliyet alanlarına ilişkin hizmetler, kurumumuzdaki tüm çalışanlar tarafından işbirliği ve koordinasyon içerisinde yürütülmektedir. Yöneticilerimiz, eğitim faaliyetleri ile ilgili herhangi bir sorun yaşandığında veya bir ihtiyacın projelendirilerek çözülmesi gerektiğinde, sürecin her aşamasında öğretmenlerimizin ve personelimizin görüş ve önerilerine başvurmaktadır. İletişim yöntemleri çoğunlukla yüz yüze toplantı, bireysel görüşmeler, SMS ve diğer mesajlaşma uygulamalarla iletişim şeklinde olmakla birlikte, resmi yazışma sistemi olan DYS de etkin kullanılmaktadır. Kurumumuzun resmi internet sitesi ve kurumsal elektronik posta adresimiz aktif olarak kullanılmaktadır.

Öğretmenlerimizin her biri, kişisel ve mesleki açıdan farklı yeterliliklere sahiptir. Sunulan hizmetin türüne ve niteliğine göre, kurum içi görevlendirmeler mesleki yeterliliğe göre şekillendirilmektedir. Yöneticiler tarafından, öğretmenlerimize eğitim faaliyetlerinde yeteri kadar serbestlik alanı bırakılmaktadır. Bu durum, öğretmenlerimizin daha verimli olmasını ve kendilerini güvende hissetmelerini sağlamaktadır.

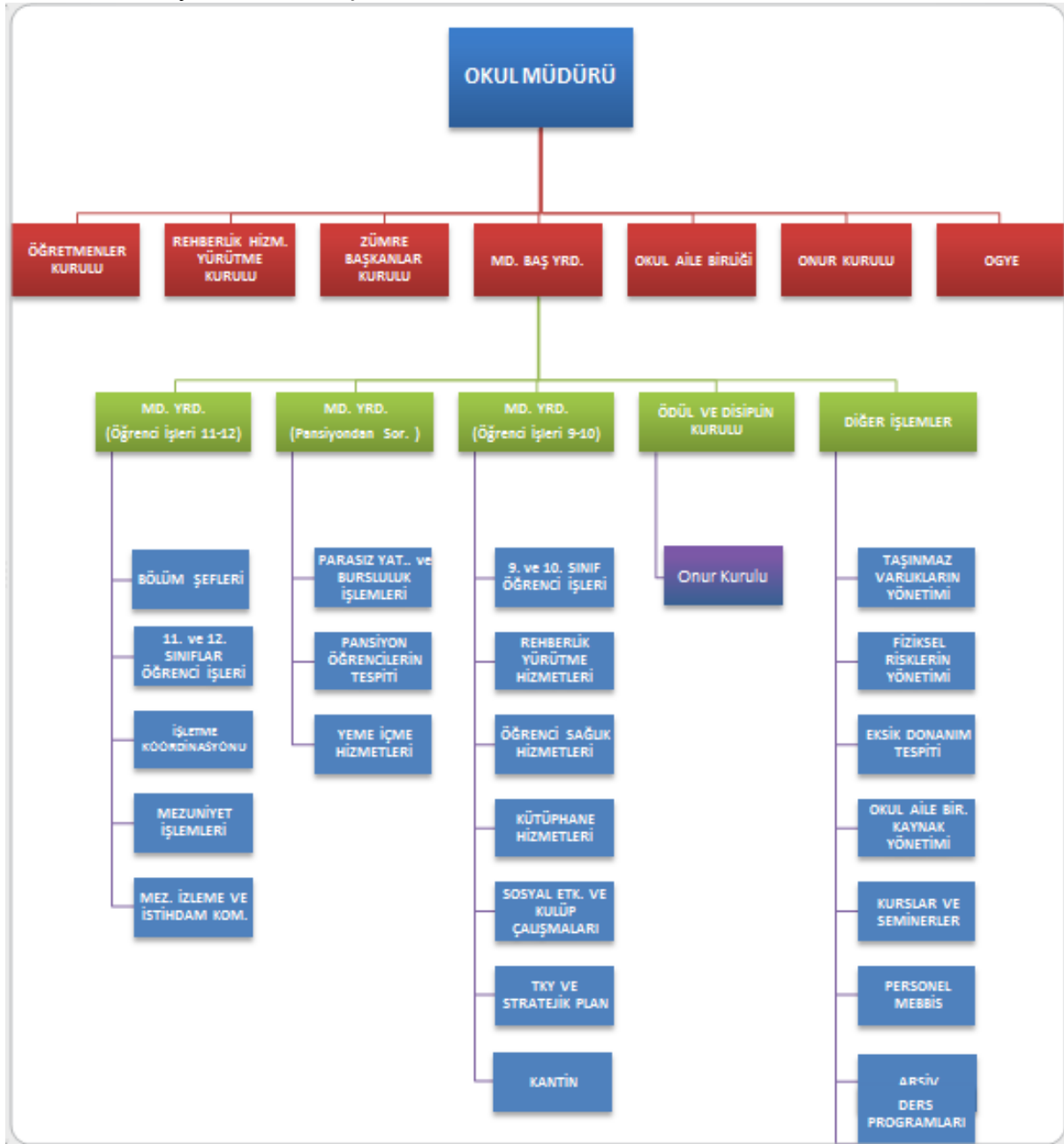
Hizmetlerimiz, tüm paydaşlarımızın erişebileceği şeffaf bir şekilde sunulmaktadır. Öğrenci velilerimizin eğitim faaliyetlerine mümkün olduğu kadar aktif katılımları sağlanmaktadır. Okulumuzun pansiyonlu bir okul olması nedeniyle uzak adreslerde ikamet eden velilerimizin çok olması velilerimizin faaliyetlere katılımında ulaşım problemi yaşatmaktadır. Bu durum, okulumuz tarafından dezavantaja dönüşmeden velilerimizin bilgi ve becerilerinden üst düzeyde faydalanabileceğimiz bir iletişim sistemi ve Okul Teşkilatı organizasyon şeması (bkn. Şekil-2) oluşturulmuştur.

Personelimiz, İl ve İlçe Milli Eğitim Müdürlüğümüzün re'sen düzenlediği hizmet içi eğitim faaliyetlerine eksiksiz katılım sağlamaktadır. Ayrıca sene başı öğretmenler kurul toplantısında personelimizin ihtiyaçları görüşülerek, mesleki yeterliliğin artırılması amacıyla hizmet içi eğitim faaliyetleri talep edilmektedir. Kurumumuzda ortaya çıkan anlık ihtiyaçların giderilmesi için önceden tedbir alınmaktadır. Daha nitelikli ve kapsamlı ihtiyaçların giderilmesi için proje tabanlı sorun çözme yöntemleri kullanılmaktadır.

Okulumuzun 2019-2023 Stratejik Planının hazırlık çalışmaları, çalışma takvimine uygun olarak başlatılmıştır ve sistematik olarak devam ettirilmektedir. Personelimiz, stratejik yönetim süreci hakkında yeterli bilgi birikimine sahiptir. Bu durum stratejik plan hazırlama çalışmalarının sahiplenilmesine ve sağlıklı bir şekilde yürütülmesine olanak sunmaktadır.

Şekil.2 Okul Teşkilatı Organizasyon Şeması

Bu Şema mevcut yönetmeliklere, okulun hiyerarşik yapısına uygun bir şekilde yapılacak işlerin daha ivedikle yapılmasını , çalışanların yetki-sorumluluklarının belirgin olması, amacıyla hazırlanmıştır.



Fiziki Kaynak Analizi

Tablo 12 Okul Binasının Fiziki Durumu

Sıra	Kullanım Alanı/Türü	Bina Sayısı (Tahsisli Binalar Dâhil)	Kapasite Durumu (Yeterli/Yetersiz)
1	Hizmet Binası	1	Yetersiz
2	Personel Lojmanı	Yok	-
3	Spor Salonu	Yok	-
4	Kütüphane	1	Yeterli
5	İhata Duvarı	Var	Yeterli
6	Güvenlik Kamerası Sayısı	12	Yeterli
7	Yemekhane	1	Yeterli
8	Engelli Asansörü	0	-
9	Engelli Platformu	1	Yeterli

Tablo 13 Teknoloji ve Bilişim Altyapısı

Teknoloji ve Bilişim Altyapısı	
Etkileşimli akıllı tahta sayısı	20
Tablet sayısı	38
İnternet altyapısı	Var
Bilgisayar/bilişim teknolojileri sınıfı/Laboratuvarı sayısı	1
Fotokopi makinesi sayısı	3
DYS kullanımı	Var
Bilişim Teknolojileri/Bilişim Teknolojileri Rehber Öğretmeni sayısı	0
Elektronik dilek, istek, öneri sisteminin kullanımı	Yok
EBA'ya kayıtlı öğretmen sayısı	34
SMS bilgilendirme sistemi kullanımı	Var
MEB tarafından sağlanan resmi internet sitesinin kullanımı	Var
Resmi elektronik posta adresinin kullanımı	Var
Kurumsal istatistik elde etme sistemi kullanımı	Var

Mali Kaynak Analizi

Tablo 14 Tahmini Kaynaklar (TL)

Müdürlüğümüzün 2019-2023 döneminde kaynakları, uygulanmakta olan tasarruf tedbirleri de dikkati alınarak tahmin edilmiş ve tabloda sunulmuştur.

KAYNAKLAR	Planın 1. yılı	Planın 2. yılı	Planın 3. yılı	Planın 4. yılı	Planın 5. yılı	Toplam Kaynak
Bütçe Dışı Fonlar (Okul Aile Birliği)	15000 TL	16000 TL	17000 TL	18000 TL	19000 TL	85000 TL
Diğer (Ulusal ve Uluslararası Hibe Fonları vb.)	0 TL	0 TL	0 TL	0 TL	0 TL	0 TL
TOPLAM	15000 TL	16000 TL	17000 TL	18000 TL	19000 TL	85000 TL

H. GZFT Analizi

Tablo 15: GZFT Listesi

İç Çevre		Dış Çevre	
Güçlü yönler	Zayıf yönler	Fırsatlar	Tehditler
<ul style="list-style-type: none">Okulumuzda bir rehber öğretmenin görev yapmasıOkulumuzun pansiyonlu oluşuTam teşekküllü bir mutfak ve yemekhanesinin olmasıDers araç gereçlerimizin eğitim öğretim çalışmalarına yetecek miktarda ve teknolojilerinin güncellenmiş olmasıTüm kültür derslerine kendi branş öğretmenlerinin eğitim veriyor olmasıOkulumuzda şiddet olaylarının olmamasıOkulumuzun aktif bir web sayfasının olmasıOkul bahçe duvarlarının ve kapıların kolay geçilir olmamasıDış cephe parmaklıkları ile güvenliğin artırılmış olmasıOkulumuzun güvenliğinin kamera sistemi ile ve güvenlik görevlileriyle sağlanıyor olmasıOkulumuzda sosyal ve kültürel faaliyetlerin yapılabileceği konferans salonu, yemekhane ve düz bahçe gibi ortamların olmasıTam Gün Tam Yıl Eğitim kapsamına alınmış olmamız,Okul başarı oranımızın Aydın İl ortalamasının üzerinde olması	<ul style="list-style-type: none">Okulumuzda son sınıf akademik eğitim şartlarının genel Liselere göre Merkezi Sınav başarısı bakımından yeterli düzeyde olmamasıÖğrencilerimiz okuma alışkanlığı ve oranının düşük olmasıOkulumuz Sağlık alanının geleceği ile ilgili yapılması düşünülen düzenlemelerin okula yakın çevrelerce yeterince tanıtılmaması bu nedenle okulumuzu tercih eden öğrenci ve velilerde tedirginlik duygusu oluşturması9. Sınıf öğrencilerinde yeterli tarih ve doğa bilincinin olmayışıSportif anlamda derece ve başarılarımızın düşük olmasıVelilerimizin okulla ilişkilerinin yeterli seviyede olmaması ve okula gelen veli sayısının çok düşük olmasımezun olan öğrencilerin işe yerleştirmede zorluklar yaşanmasıÖğrencilerimiz okul bittiğinde kamu ve özel sektörde kolay iş imkânlarının olmaması	<ul style="list-style-type: none">Mezun olan/olacak öğrencilerin alan ve bölümleri ile ilgili yükseköğretim programlarına ön lisan düzeyinde ise ek puan almalarıOkul yakın çevresinde öğrencilerin staj yapabileceği işletmelerin diğer kentlere göre daha fazla olmasıDevletimizin sağlık sektöründeki istihdamı artırıcı yönde politika izlemesiMezunlarımızın kendi alanlarında istihdam edilme imkânı bulmaları, diğer mesleki ve teknik eğitim veren kurumlara oranla daha avantajlı konumda bulunması.İlimizde ulaşım imkânlarının yeterli olmasıİlimizde Üniversite giriş sınavlarındaki başarısını artırmak için yapılan Ar-Ge çalışmaları,	<ul style="list-style-type: none">Okulumuzun meslek lisesi olması sebebiyle kültür derslerinin saatlerinin az olmasıOkulumuzda bulunan mevcut bölümlerin kapatılıp yerine daha az talep görecektir bölümlerin getirilmesiSınıf şubelerinde öğrenci sayısının artırılmasıÖğretmen rotasyonları ve norm fazlası olma durumunun öğretmen üzerindeki olumsuz etkisiÖğrencilerin çoğunun çevre ilçe ve illerden geliyor olmasıMezun öğrencilerin özel sektör istihdamında ve şartlarında oluşan sorunlar(sigorta, düşük maaş...)Toplumumuzda gençler ve çocuklar arasında madde kullanım oranının artmasıGün içindeki ders saatinin fazla olması(10 -saat)

İ. Tespitler ve İhtiyaçların Belirlenmesi

Tablo 16: Tespitler ve İhtiyaçlar

DURUM ANALİZİ AŞAMALARI	TESPİTLER/ SORUN ALANLARI	İHTİYAÇLAR/ GELİŞİM ALANLARI
Uygulanmakta Olan Stratejik Planın Değerlendirilmesi	<ul style="list-style-type: none"> • İl, İlçe ve Okul St. Planlarında bütünlük olmaması 	<ul style="list-style-type: none"> • İl, İlçe ve Okul hedefleri ve göstergelerinde bütünlük sağlanması
Mevzuat Analizi	<ul style="list-style-type: none"> • Müdürlüğümüzün hizmetlerini mevzuattaki hükümlere uygun olarak yürütmektedir. • Tabi olduğumuz mevzuatın kapsamı, Müdürlüğümüzün yetkilerini çeşitlendirmekle birlikte sınırlamaktadır. • Kurumsal kültürümüz, mevzuatta sık yaşanan değişikliklere hazırlıklı olmasına rağmen öğrenci ve velilerimizden oluşan paydaşlarımız, yeni ve farklı çalışmalara uyuma direnç göstermektedir. • Mevzuat itibarıyla öğrenci velilerinin eğitim faaliyetlerine müdahale alanını sınırlandıran herhangi bir mekanizma bulunmamaktadır. 	<ul style="list-style-type: none"> • Diğer kurumlarla işbirliğinde, yetki alanının genişletilmesi • Mevzuat itibarıyla Okul Müdürlerinin yetkilerinin artırılması • Eğitim uygulamaları konusunda ulusal düzeyde tanıtım çalışmaları yaparak öğrenci ve velilerinin bilgilendirilmesi • Mevzuatta ihtiyaç duyulan değişikliklerde “yenileme” çalışmalarını yerine “güncelleme” çalışmalarına yer verilmesi • Öğrenci velilerinin eğitim faaliyetlerine müdahale alanlarının sınırlandırılması için yasal tedbirlerin alınması • Mevzuatın, çalışanların kendilerini güvende hissedebileceği şekilde yeniden düzenlenmesi
Üst Politika Belgeleri Analizi*		<ul style="list-style-type: none"> • Stratejik Plan Hazırlama, Stratejik Yönetim Süreci ile ilgili diğer iş ve işlemler • Stratejik Plan hedef ve göstergelerinin üst politika belgelerindeki ilke ve prensiplere uygun hazırlanması
Paydaş Analizi	<ul style="list-style-type: none"> • Paydaş türü fazladır, paydaşlarımızın kurumumuzdan beklentileri farklı ve çok çeşitlidir 	<ul style="list-style-type: none"> • Paydaşların idareden beklentilerinin faaliyet alanlarıyla uyumu sağlanmalı, plan döneminde kurumsal faaliyetler hakkında paydaşlara düzenli bilgilendirme yapılması
İnsan Kaynakları Yetkinlik Analizi	<ul style="list-style-type: none"> • Çalışanlarımızın her biri farklı türden yeterliliklere sahiptir 	<ul style="list-style-type: none"> • Çalışanlarımızın her alanda bilgi sahibi olması için hizmet içi eğitim faaliyetleri düzenlenmesi
Kurum Kültürü Analizi	<ul style="list-style-type: none"> • Kurumsal kültürümüz gelişmiş durumdadır. Kurum içi iletişim gelişmiştir, halkla ilişkiler sağlıklı bir şekilde yürütülmektedir. • Eğitim faaliyetlerine kadın velilerimizin katılım oranları yüksektir fakat genel katılım oranları beklenen düzeyde değildir 	<ul style="list-style-type: none"> • Eğitim-öğretim faaliyetlerine genel katılım oranlarının yükseltilmesi
Fiziki Kaynak Analizi	<ul style="list-style-type: none"> • Kurumumuz hastane binasından dönüştürülmüştür • Derslik sayıları yeterlidir fakat derslikler ihtiyacı karşılayacak kadar büyük değildir, derslik başına düşen öğrenci sayıları tutarsızlık göstermektedir 	<ul style="list-style-type: none"> • Mevcut hizmet binası yerine yeni bir hizmet binası yapılması
Teknoloji ve Bilişim Altyapısı Analizi	<ul style="list-style-type: none"> • Bilişim Teknolojileri Rehber Öğretmenimiz bulunmamaktadır 	<ul style="list-style-type: none"> • Kadrolu Bilişim Teknolojileri Rehber Öğretmeni ihtiyacı
Mali Kaynak Analizi	<ul style="list-style-type: none"> • Kurumumuza ait ödenek kaleminin bulunmaması • Ailelerin gelir düzeyi düşük olduğundan okul-aile birliğine az miktarda bağış yapılmaktadır • Okul-aile birliği iş ve işlemleri okul yöneticileri tarafından üstlenilmektedir 	<ul style="list-style-type: none"> • Harcama planlamalarında mali kaynaklarda meydana gelecek öngörülemeyen değişikliklerin dikkate alınması • İlkokullara ödenek ayrılması

3. BÖLÜM: GELECEĞE BAKIŞ

A. Misyon, Vizyon ve Temel Değerler

MİSYONUMUZ

Ülkemizin sağlık sektöründeki eleman ihtiyacını karşılamak için, öğrencilerimizin bilgi ve becerilerini en üst düzeye çıkarmak ve onları, eğitimini aldıkları mesleğe en iyi şekilde hazırlamak için varız.

VİZYONUMUZ

Öğrencisine Referans, Eşdeğer Kurumlara Model Olmak

TEMEL DEĞERLERİMİZ

- Hızlı ve doğru karar verebilen kişiler olmak için çabalarız
- Bilimsellik ve gerçekçilik ilkesini benimseriz.
- Etik ilkelere bağlı bireyler yetiştirmek için çalışırız
- Mutlaka aldığımız kararları yerine getiririz
- İnsan sevgisi ve empati yetisi gelişmiş bireyler yetiştirmeye çalışırız.
- Çevre ve doğa bilinci gelişmiş bireyler yetiştirmek için çalışırız.
- İnsan yaşamını bir değer olarak kabul ederiz.
- Başarının asla sınırı olmadığını düşünürüz.
- Öğrencilerin tüm potansiyellerini ortaya çıkarmak için çalışırız.
- İnsanlarla olan ilişkilerimizde hoşgörüyü esas alırız.

B. Stratejik Amaçlar

Tablo 17 Stratejik Amaçlar, Hedefler

AMAÇ 1 (A1)	Eğitim ve öğretime erişim oranlarını artırarak eğitim kurumlarının hedef kitlesini oluşturan her bireye ulaşmak
Hedef 1.1 (H1.1)	Okulumuzda 7 gün ve üzeri devamsızlık oranını %80'den %50'e indirmek
Hedef 1.2 (H1.2)	Özel eğitim ve rehberliğe ihtiyaç duyan öğrencilerin %100'üne ulaşarak, eğitim ve rehberlik gereksinimlerini karşılamak
AMAÇ 2 (A2)	Eğitim ve öğretim faaliyetlerinde ortaya çıkan sorunları proje tabanlı yöntemlerle çözüme ulaştırmak ve 21. yüzyıl becerileri ile bütünlük kaliteli eğitim hizmeti sunmak
Hedef 2.1 (H2.1)	2023 yılına kadar her öğrencimizin yerel, ulusal ve uluslararası düzeyde proje tabanlı bilimsel, teknolojik çalışmalardan en az 1'ine aktif katılımını sağlamak
Hedef 2.2 (H2.2)	EBA kullanan öğrenci oranlarını %80'ye, EBA kullanan öğretmen oranlarını %100'e çıkarmak
Hedef 2.3 (H2.3)	Öğrencilerimizin sosyal ve duyuşsal gereksinimlerini karşılamak üzere her eğitim-öğretim kademesinde en az 1 faaliyete katılımlarını sağlamak
Hedef 2.4 (H2.4)	Öğretmen ve yöneticilerimizin mesleki gelişim taleplerini değerlendirerek her yönetici ve öğretmenimizin plan döneminin her yılında en az 1 hizmet içi eğitim faaliyetine katılımını sağlamak
AMAÇ 3 (A3)	Eğitim kurumlarının kapasitesini ve donanım altyapısını, genel ve özel ihtiyaçları karşılayacak nitelikte geliştirmek
Hedef 3.1 (H3.1)	Güvenli ve sosyal bir okul ortamı oluşturmak için özel grupların ihtiyaçlarını da dikkate alarak fiziksel ortamların güvenlik ve sağlık standartlarını %100'e çıkarmak
Hedef 3.2 (H3.2)	Kuruma CİMER, MEBİM, e-Muhtar, dilekçe ve benzeri yollarla yapılan şikâyet sayısını 0'a indirerek memnuniyet düzeyini artırmak.

C. Stratejik Hedefler, Performans Göstergeleri, Stratejiler

Amaç 1 (A1) Eğitim ve öğretime erişim oranlarını artırarak eğitim kurumlarının hedef kitesini oluşturan her bireye ulaşmak

Hedef 1.1 (H1.1) Okulumuzda 7 gün ve üzeri devamsızlık oranını %80'den %50'e indirmek

HEDEFE İLİŞKİN GÖSTERGELER				
Sıra	Gösterge	Mevcut (2018)	Hedef (2023)	Sorumlu Birim
PG 1.1.1	7 gün ve üzeri özürsüz devamsızlık oranı	%80	%50	Öğretmenler Kurulu

A1	Eğitim ve öğretime erişim oranlarını artırarak eğitim kurumlarının hedef kitesini oluşturan her bireye ulaşmak								
H1.1	Okulumuzda 7 gün ve üzeri devamsızlık oranını %80'den %50'e indirmek								
Performans Göstergeleri	Hedef Etkisi (%)	2018 (MEVCUT)	2019	2020	2021	2022	2023	İzleme Sıklığı	Raporlama Sıklığı
PG 1.1.1	100%	80%	74%	68%	62%	56%	50%	6 ay	6 ay
Sorumlu Birim	Öğretmenler Kurulu								
İşb. Yap. Birim(ler)	Zümre Öğretmenler Kurulu								
Riskler	Veli iletişim ve adres bilgilerine ulaşılamaması								
Stratejiler	Hazırlanacak program doğrultusunda her öğrencimiz lise döneminde en az 1 kez ziyaret edilecek Veli paylaşım günleri düzenlenecek Velilerin bilgi düzeylerinin artırılması için eğitim faaliyetleri düzenlenecek								
Maliyet Tahmini	5000 TL								
Tespitler	7 gün ve üzeri özürsüz devamsızlık oranı beklenen seviyenin üzerindedir								
İhtiyaçlar	Okul-Aile işbirliğinin geliştirilmesi Veli eğitimleri Devamsızlık oranlarının azaltılması								

Amaç 1 (A1) Eğitim ve öğretime erişim oranlarını artırarak eğitim kurumlarının hedef kitlesini oluşturan her bireye ulaşmak

Hedef 1.2 (H1.2) Özel eğitim ve rehberliğe ihtiyaç duyan öğrencilerin %100'üne ulaşarak, eğitim ve rehberlik gereksinimlerini karşılamak

HEDEFE İLİŞKİN GÖSTERGELER				
Sıra	Gösterge	Mevcut (2018)	Hedef (2023)	Sorumlu Birim
PG 1.2.1	Destek Odası Sayısı (Toplam)	0	1	Öğretmenler Kurulu
PG 1.2.2	Özel eğitim kapsamında tanılanmış öğrenci sayısı (Toplam)	1	1	Öğretmenler Kurulu
PG 1.2.3	Okullarda rehberlik servisinden faydalanan öğrenci sayısı	250	342	Öğretmenler Kurulu
PG 1.2.4	Okullarda rehberlik servisinden faydalanan veli sayısı	90	150	Öğretmenler Kurulu
PG 1.2.5	Velilere yönelik düzenlenen faaliyet sayısı (kurs, seminer, eğitim, proje çalışmaları vb.)	4	6	Öğretmenler Kurulu
PG 1.2.6	Velilere yönelik düzenlenen faaliyetlere katılan veli oranı	20%	50%	Öğretmenler Kurulu
PG 1.2.7	TBM (Türkiye Bağımlılıkla Mücadele) Programı kapsamında eğitim verilen öğrenci sayısı	68	120	Öğretmenler Kurulu
PG 1.2.8	TBM (Türkiye Bağımlılıkla Mücadele) Programı kapsamında eğitim verilen öğretmen sayısı	13	30	Öğretmenler Kurulu
PG 1.2.9	TBM (Türkiye Bağımlılıkla Mücadele) Programı kapsamında eğitim verilen yardımcı personel sayısı	2	5	Öğretmenler Kurulu
PG 1.2.10	TBM (Türkiye Bağımlılıkla Mücadele) Programı kapsamında eğitim verilen veli sayısı	90	150	Öğretmenler Kurulu

A1	Eğitim ve öğretime erişim oranlarını artırarak eğitim kurumlarının hedef kitlesini oluşturan her bireye ulaşmak								
H1.2	Özel eğitime ve rehberliğe ihtiyaç duyan öğrencilerin %100'üne ulaşarak, eğitim ve rehberlik gereksinimlerini karşılamak								
Performans Göstergeleri	Hedef Etkisi (%)	2018 (MEVCUT)	2019	2020	2021	2022	2023	İzleme Sıklığı	Raporlama Sıklığı
PG 1.2.1	15%	0	1	1	1	1	1	6 ay	6 ay
PG 1.2.2	15%	1	1	1	1	1	1	6 ay	6 ay
PG 1.2.3	18%	250	260	270	300	320	342	6 ay	6 ay
PG 1.2.4	7%	90	100	115	130	145	150	6 ay	6 ay
PG 1.2.5	11%	4	5	5	6	6	6	6 ay	6 ay
PG 1.2.6	7%	20%	25%	30%	35%	40%	50%	6 ay	6 ay
PG 1.2.7	10%	68	102	110	115	120	120	6 ay	6 ay
PG 1.2.8	7%	13	15	18	21	25	30	6 ay	6 ay
PG 1.2.9	5%	2	2	2	2	2	2	6 ay	6 ay
PG 1.2.10	5%	90	100	110	120	135	150	6 ay	6 ay
Sorumlu Birim	Öğretmenler Kurulu								
İşb. Yap. Birim(ler)	Zümre Öğretmenler Kurulu								
Riskler	"Özel eğitim" kavramı ile ilgili önyargılar Velilerin özel eğitim öğrencilerine yönelik çalışmaları reddetmesi								
Stratejiler	Öğrencilere ve velilere özel eğitim çalışmaları hakkında bilgilendirme yapılacak İlçe Millî Eğitim Müdürlüğünden destek alınarak özel eğitim ve bağımlılıkla mücadele konusunda uzman desteğiyle eğitim verilecek								
Maliyet Tahmini	2000 TL								
Tespitler	Kurumumuzda özel eğitim sınıfı bulunmamaktadır. Kurumumuzun fiziksel yapısı özel eğitim sınıfı ve destek odası oluşturulmasını güçleştirmektedir								
İhtiyaçlar	Özel eğitim sınıfı, destek odası, diğer kurumlarla işbirliği, eğt. faaliyeti uzman desteği								

Amaç 2 (A2) Eğitim ve öğretim faaliyetlerinde ortaya çıkan sorunları proje tabanlı yöntemlerle çözüme ulaştırmak ve 21. yüzyıl becerileri ile bütünsel kaliteli eğitim hizmeti sunmak

Hedef 2.1 (H2.1) 2023 yılına kadar her öğrencimizin yerel, ulusal ve uluslararası düzeyde proje tabanlı bilimsel, teknolojik çalışmalardan en az 1'ine aktif katılımını sağlamak

HEDEFE İLİŞKİN GÖSTERGELER				
Sıra	Gösterge	Mevcut (2018)	Hedef (2023)	Sorumlu Birim
PG 2.1.1	TÜBİTAK 4006 başvuru sayısı	0	1	Proje Ekibi
PG 2.1.2	TÜBİTAK 4006 kabul sayısı	0	1	Proje Ekibi
PG 2.1.3	Avrupa Komisyonu Tarafından Açılan Teklif Çağrılarına Başvuru Sayısı	0	1	Proje Ekibi
PG 2.1.4	Uluslararası (diğer) projelere/yarışmalara yapılan başvuru sayısı	0	1	Proje Ekibi
PG 2.1.5	Ulusal (diğer) projelere/yarışmalara yapılan başvuru sayısı	0	1	Proje Ekibi
PG 2.1.6	Uluslararası (diğer) projelerde/yarışmalarda derece elde edilen başvuru sayısı	0	1	Proje Ekibi
PG 2.1.7	Ulusal (diğer) projelerde/yarışmalarda derece elde edilen başvuru sayısı	0	1	Proje Ekibi
PG 2.1.8	Erasmus+ Programlarına/Projelerine Katılan Öğretmen Sayısı	0	10	Proje Ekibi
PG 2.1.9	Erasmus+ Hareketlilik Programlarına/Projelerine Katılan Öğrenci Sayısı	0	100	Proje Ekibi
PG 2.1.10	Erasmus+ Hareketlilik Programlarına/Projelerine Katılan Yönetici Sayısı	0	3	Proje Ekibi
PG 2.1.11	Erasmus+ bilgilendirme toplantılarına/eğitimlerine katılan öğretmen sayısı	2	20	Proje Ekibi
PG 2.1.12	Erasmus+ bilgilendirme toplantılarına/eğitimlerine katılan yönetici sayısı	0	2	Proje Ekibi
PG 2.1.13	E-twinning portalına kayıtlı öğretmen sayısı	1	10	Proje Ekibi
PG 2.1.14	E-twinning portalında yürütülen proje sayısı	0	1	Proje Ekibi
PG 2.1.15	E-twinning bilgilendirme toplantılarına/eğitimlerine katılan öğretmen sayısı	0	4	Proje Ekibi
PG 2.1.16	E-twinning bilgilendirme toplantılarına/eğitimlerine katılan yönetici sayısı	0	1	Proje Ekibi
PG 2.1.17	Müdürlük bünyesinde yerel düzeyde yürütülen proje sayısı	2	4	Proje Ekibi
PG 2.1.18	Yerel/bölgesel/bakanlık projeleri konusunda eğitim alan yönetici sayısı	2	5	Proje Ekibi
PG 2.1.19	Yerel/bölgesel/bakanlık projeleri konusunda eğitim alan öğretmen sayısı	6	10	Proje Ekibi
PG 2.1.20	Bakanlık projelerine (Eğitimde Yenilikçilik Ödülleri vb.) başvuru sayısı	0	1	Proje Ekibi
PG 2.1.21	Bilimsel ve teknolojik çalışmalar kapsamında düzenlenen (şenlik, sergi, yarışma) faaliyet sayısı	0	1	Proje Ekibi
PG 2.1.22	STEM Eğitimi çalışmaları kapsamında düzenlenen eğitim faaliyetlerinden (seminer, kurs, konferans vb.) yararlanan personel sayısı	4	7	Proje Ekibi
PG 2.1.23	STEM Eğitim Merkezlerinden yararlanan öğrenci sayısı	0	10	Proje Ekibi
PG 2.1.24	Açılan STEM Atölyesi sayısı	0	1	Proje Ekibi

A2	Eđitim ve đretim faaliyetlerinde ortaya ıkan sorunları proje tabanlı ynlemlerle zme ulařtırmak ve 21. yzyıl becerileri ile btnleřik kaliteli eđitim hizmeti sunmak								
H2.1	2023 yılına kadar her đrencimizin yerel, ulusal ve uluslararası dzeyde proje tabanlı bilimsel, teknolojik alıřmalardan en az 1'ine aktif katılımını sađlamak								
Performans Gstergeleri	Hedef Etkisi (%)	2018 (MEVCUT)	2019	2020	2021	2022	2023	İzleme Sıklıđı	Raporlama Sıklıđı
PG 2.1.1	4%	0	0	0	1	1	1	6 ay	6 ay
PG 2.1.2	5%	0	0	0	1	1	1	6 ay	6 ay
PG 2.1.3	4%	0	0	0	1	1	1	6 ay	6 ay
PG 2.1.4	4%	0	0	0	1	1	1	6 ay	6 ay
PG 2.1.5	4%	0	0	0	1	1	1	6 ay	6 ay
PG 2.1.6	4%	0	0	0	1	1	1	6 ay	6 ay
PG 2.1.7	4%	0	0	0	1	1	1	6 ay	6 ay
PG 2.1.8	4%	0	2	4	6	8	10	6 ay	6 ay
PG 2.1.9	4%	0	20	40	60	80	100	6 ay	6 ay
PG 2.1.10	5%	0	1	1	2	3	3	6 ay	6 ay
PG 2.1.11	4%	2	5	8	12	15	20	6 ay	6 ay
PG 2.1.12	4%	0	0	1	1	1	1	6 ay	6 ay
PG 2.1.13	3%	1	4	5	7	8	10	6 ay	6 ay
PG 2.1.14	5%	0	1	1	1	1	1	6 ay	6 ay
PG 2.1.15	5%	0	1	2	3	4	4	6 ay	6 ay
PG 2.1.16	5%	0	0	1	1	1	1	6 ay	6 ay
PG 2.1.17	5%	2	3	3	4	4	4	6 ay	6 ay
PG 2.1.18	5%	2	3	4	5	5	5	6 ay	6 ay
PG 2.1.19	4%	6	7	8	9	10	10	6 ay	6 ay
PG 2.1.20	4%	0	0	0	1	1	1	6 ay	6 ay
PG 2.1.21	4%	0	0	0	1	1	1	6 ay	6 ay
PG 2.1.22	4%	4	4	5	6	7	7	6 ay	6 ay
PG 2.1.23	4%	0	2	4	6	8	10	6 ay	6 ay
PG 2.1.24	4%	0	0	0	1	1	1	6 ay	6 ay
Sorumlu Birim	Proje Ekibi								
İřb. Yap. Birim(ler)	đretmenler Kurulu								
Riskler	AB Fonlarında yapılması muhtemel kısıtlamalar TBİTAK Fonlarında yapılması muhtemel kısıtlamalar Hibe projeleri dıřındaki proje alıřmalarına maddi destek sađlanamaması								
Stratejiler	đretmenlerimizin tamamına proje hazırlama eđitimi verilecek Her đrencimizin en az 1 yerel/ulusal/uluslararası proje alıřmasına katılımı sađlanacak Proje alıřmalarına đrenci velilerinin katılımı sađlanacak								
Maliyet Tahmini	5000 TL								
Tespitler	Okulumuzun bađımsız bir btesinin olmaması Okul-Aile birliđi gelirlerinin zorunlu ihtiyaları karřılayacak miktarda olması								
İhtiyalar	Proje hazırlama eđitimleri								

Amaç 2 (A2)

Eğitim ve öğretim faaliyetlerinde ortaya çıkan sorunları proje tabanlı yöntemlerle çözüme ulaştırmak ve 21. yüzyıl becerileri ile bütünlük kaliteli eğitim hizmeti sunmak

Hedef 2.2 (H2.2)

EBA kullanan öğrenci oranlarını %80'ye, EBA kullanan öğretmen oranlarını %100'e çıkarmak

HEDEFE İLİŞKİN GÖSTERGELER				
Sıra	Gösterge	Mevcut (2018)	Hedef (2023)	Sorumlu Birim
PG 2.2.1	FATİH Projesi kapsamında eğitimcilerin verdiği kurslara katılan öğretmen sayısı	33	33	Zümre Öğretmenler Kurulu
PG 2.2.2	EBA kullanan öğretmen oranı	11%	100%	Zümre Öğretmenler Kurulu
PG 2.2.3	EBA kullanan öğrenci oranı	16%	80%	Zümre Öğretmenler Kurulu

A2	Eğitim ve öğretim faaliyetlerinde ortaya çıkan sorunları proje tabanlı yöntemlerle çözüme ulaştırmak ve 21. yüzyıl becerileri ile bütünlük kaliteli eğitim hizmeti sunmak								
H2.2	EBA kullanan öğrenci oranlarını %80'ye, EBA kullanan öğretmen oranlarını %100'e çıkarmak								
Performans Göstergeleri	Hedefe Etkisi (%)	2018 (MEVCUT)	2019	2020	2021	2022	2023	İzleme Sıklığı	Raporlama Sıklığı
PG 2.2.1	20%	33	33	33	33	33	33	6 ay	6 ay
PG 2.2.2	40%	11%	44%	58%	72%	86%	100%	6 ay	6 ay
PG 2.2.3	40%	16%	32%	45%	55%	70%	80%	6 ay	6 ay
Sorumlu Birim	Zümre Öğretmenler Kurulu								
İşb. Yap. Birim(ler)	Öğretmenler Kurulu								
Riskler	Her öğrencinin evinde internet altyapısı olmaması Teknolojinin kullanımı konusunda bilgi düzeyinin düşük olması								
Stratejiler	Teknolojinin verimli kullanımı konusunda öğrencilere ve velilere yönelik çalışmalar düzenlenecek Öğretmenlere EBA kullanımı konusunda bilgilendirme yapılacak Teknolojinin etkin ve verimli kullanımı ile ilgili öğrencilere ve velilere bilgilendirme yapılacak								
Maliyet Tahmini	0 TL								
Tespitler	EBA kullanan öğretmen oranı beklenen seviyenin altındadır EBA kullanan öğrenci oranı beklenen seviyenin altındadır Tüm öğrencilerin evlerinde internet altyapısı ve bilgisayar bulunmamaktadır Veliler, teknolojik araçları (telefon, bilgisayar, tablet) "başından savma" aracı olarak görmektedirler Veliler, teknolojik araçları bilinçli kullanmayı öğretmek yerine "yasaklama" yöntemine başvurmaktadır								
İhtiyaçlar	Bilinçli teknoloji kullanımı eğitimlerinin düzenlenmesi EBA kullanımı ile ilgili bilgilendirme çalışmaları Teknolojinin bilinçli kullanımı konusunda öğrenci ve veli eğitimleri								

Amaç 2 (A2)

Eğitim ve öğretim faaliyetlerinde ortaya çıkan sorunları proje tabanlı yöntemlerle çözüme ulaştırmak ve 21. yüzyıl becerileri ile bütünleşik kaliteli eğitim hizmeti sunmak

Hedef 2.3 (H2.3)

Öğrencilerimizin sosyal ve duyuşsal gereksinimlerini karşılamak üzere her eğitim-öğretim kademesinde en az 1 faaliyete katılımlarını sağlamak

HEDEFE İLİŞKİN GÖSTERGELER				
Sıra	Gösterge	Mevcut (2018)	Hedef (2023)	Sorumlu Birim
PG 2.3.1	Sanat, bilim, kültür ve spor alanlarından birinde en az bir faaliyete katılan öğrenci oranı	13%	80%	Öğretmenler Kurulu
PG 2.3.2	Evinde/işyerinde ziyaret edilen öğrenci/veli oranı	4%	25%	Öğretmenler Kurulu
PG 2.3.3	Öğrenci başına okunan kitap sayısı	3	6	Öğretmenler Kurulu

A2	Eğitim ve öğretim faaliyetlerinde ortaya çıkan sorunları proje tabanlı yöntemlerle çözüme ulaştırmak ve 21. yüzyıl becerileri ile bütünleşik kaliteli eğitim hizmeti sunmak								
H2.3	Öğrencilerimizin sosyal ve duyuşsal gereksinimlerini karşılamak üzere her eğitim-öğretim kademesinde en az 1 faaliyete katılımlarını sağlamak								
Performans Göstergeleri	Hedef Etkisi (%)	2018 (MEVCUT)	2019	2020	2021	2022	2023	İzleme Sıklığı	Raporlama Sıklığı
PG 2.3.1	25%	13%	30%	45%	60%	70%	80%	6 ay	6 ay
PG 2.3.2	50%	4%	8%	12%	16%	20%	25%	6 ay	6 ay
PG 2.3.3	25%	3	4	4	5	6	6	6 ay	6 ay
Sorumlu Birim	Öğretmenler Kurulu								
İşb. Yap. Birim(ler)	Proje Ekibi								
Riskler	"Eğitimde Başarı" kavramından yalnızca akademik başarının anlaşılması Eğitmcilerin yerel ve ulusal düzeyde yürütülen çalışmalara gönüllü olarak yeterli destek vermemesi Sosyal, kültürel ve sportif faaliyetlerle ilgili kurumlarda veri toplanamaması								
Stratejiler	Eğitim öğretim yılı içerisinde her öğrencimizin en az 1 sosyal faaliyete katılımı sağlanacak Her öğrencimiz ilkokul öğrenim hayatı boyunca en az 1 kez evinde ziyaret edilecek Bilinçli okuma ve yazma becerilerinin kazandırılması için "okuma ve yazma" temalı düzenli çalışmalar yapılacaktır Öğrencilerin akademik, sosyal ve duyuşsal becerilerinin uyumluluğu takip edilecek								
Maliyet Tahmini	10000 TL								
Tespitler	"Başarı" kavramı denince yalnızca akademik başarı anlaşılmaktadır Sosyal faaliyetlerde yalnızca belirli öğrenciler görev almaktadır Gönüllü öğretmenlere düşen iş yükü artmakta ve bu durum bıkkınlığa sebep olmaktadır Öğrenci velileri, sosyal faaliyetlerin her birinin belirli maliyete sahip olacağı şeklinde yanlış kaniya sahiptir Evde okuma ve yazma becerilerinin kazandırılması çalışmalarına çoğunlukla 1 ve 2. sınıfta yer verilmektedir								
İhtiyaçlar	Her öğrencinin katılım sağlayabileceği şekilde sosyal faaliyetler düzenlemek Okuma ve yazma becerileri ile ilgili çalışmaların tüm sınıf seviyelerine yayılması Anne, baba ve çocukların birlikte okumasını sağlayabilecek çalışmalar								

Amaç 2 (A2) Eğitim ve öğretim faaliyetlerinde ortaya çıkan sorunları proje tabanlı yöntemlerle çözüme ulaştırmak ve 21. yüzyıl becerileri ile bütünlük kaliteli eğitim hizmeti sunmak

Hedef 2.4 (H2.4) Öğretmen ve yöneticilerimizin mesleki gelişim taleplerini değerlendirerek her yönetici ve öğretmenimizin plan döneminin her yılında en az 1 hizmet içi eğitim faaliyetine katılımını sağlamak

HEDEFE İLİŞKİN GÖSTERGELER				
Sıra	Gösterge	Mevcut (2018)	Hedef (2023)	Sorumlu Birim
PG 2.4.1	Öğretmenlerimize yönelik, kurumun istekte bulunduğu hizmet içi eğitim faaliyeti (kurs, seminer vb.) sayısı	1	2	Okul Yönetimi
PG 2.4.2	Yöneticilerimize yönelik, kurumun istekte bulunduğu hizmet içi eğitim faaliyeti (kurs, seminer vb.) sayısı	0	1	Okul Yönetimi
PG 2.4.3	Hizmet içi eğitim faaliyetlerini devamsızlık sebebiyle tamamlayamayan öğretmen sayısı	0	0	Okul Yönetimi
PG 2.4.4	Hizmet içi eğitim faaliyetlerini devamsızlık sebebiyle tamamlayamayan yönetici sayısı	0	0	Okul Yönetimi
PG 2.4.5	Yardımcı personel sayısı (Okul Aile Birliği aidatları, bağışlar)	0	0	Okul Yönetimi
PG 2.4.6	Disiplin cezası alan yönetici sayısı	0	0	Okul Yönetimi
PG 2.4.7	Disiplin cezası alan öğretmen sayısı	0	0	Okul Yönetimi
PG 2.4.8	Disiplin cezası alan personel sayısı	0	0	Okul Yönetimi

A2	Eğitim ve öğretim faaliyetlerinde ortaya çıkan sorunları proje tabanlı yöntemlerle çözüme ulaştırmak ve 21. yüzyıl becerileri ile bütünlük kaliteli eğitim hizmeti sunmak								
H2.4	Öğretmen ve yöneticilerimizin mesleki gelişim taleplerini değerlendirerek her yönetici ve öğretmenimizin plan döneminin her yılında en az 1 hizmet içi eğitim faaliyetine katılımını sağlamak								
Performans Göstergeleri	Hedef Etkisi (%)	2018 (MEVCUT)	2019	2020	2021	2022	2023	İzleme Sıklığı	Raporlama Sıklığı
PG 2.4.1	12,50%	1	1	2	2	2	2	6 ay	6 ay
PG 2.4.2	12,50%	0	1	1	1	1	1	6 ay	6 ay
PG 2.4.3	12,50%	0	0	0	0	0	0	6 ay	6 ay
PG 2.4.4	12,50%	0	0	0	0	0	0	6 ay	6 ay
PG 2.4.5	12,50%	0	0	0	0	0	0	6 ay	6 ay
PG 2.4.6	12,50%	0	0	0	0	0	0	6 ay	6 ay
PG 2.4.7	12,50%	0	0	0	0	0	0	6 ay	6 ay
PG 2.4.8	12,50%	0	0	0	0	0	0	6 ay	6 ay
Sorumlu Birim	Okul Yönetimi								
İşb. Yap. Birim(ler)	Öğretmenler Kurulu								
Riskler	Eğitim faaliyetlerine çoğunlukla az sayıdaki gönüllü öğretmenin katılması, eğitime katılacak öğretmenlerin görevlendirmelerinin çoğunlukla resen yapılması Şikâyet sahiplerinin, şikâyet edilebilecek konular hakkında hukuki altyapılarının yetersiz olması Velilerin, yaşanan her sorunda ilgili kişi veya kurum yerine şikâyet yöntemlerine başvurması Şikâyet mekanizmalarının sayı ve çeşitlilik itibarıyla fazla olması								
Stratejiler	Hizmet içi eğitim faaliyetlerinden öğretmen ve yöneticilerin görüşleri alınacak Kurumsal kültürün oluşturulması için okul-aile ilişkilerinde etkin işbirliği yöntemleri geliştirilecek								
Maliyet Tahmini	0 TL								
Tespitler	Hizmet içi eğitim faaliyetleri çoğunlukla resen düzenlenmektedir Hizmet içi eğitim faaliyetleri ders saatlerinin dışında düzenlendiği için katılımcılarda isteksizliğe sebep olmaktadır.								
İhtiyaçlar	Paydaş görüşlerinin değerlendirilmesi, işbirliğinin geliştirilmesi								

Amaç 3 (A3) Eğitim kurumlarının kapasitesini ve donanım altyapısını, genel ve özel ihtiyaçları karşılayacak nitelikte geliştirmek

Hedef 3.1 (H3.1) Güvenli ve sosyal bir okul ortamı oluşturmak için özel grupların ihtiyaçlarını da dikkate alarak fiziksel ortamların güvenlik ve sağlık standartlarını %100'e çıkarmak

HEDEFE İLİŞKİN GÖSTERGELER				
Sıra	Gösterge	Mevcut (2018)	Hedef (2023)	Sorumlu Birim
PG 3.1.1	Engellilerin hizmetine sunulan asansörlerden aktif kullanılan asansör oranı	0%	100%	Okul Yönetimi
PG 3.1.2	Engellilerin hizmetine sunulan engelli rampalarından aktif kullanılan engelli rampası oranı	100%	100%	Okul Yönetimi
PG 3.1.3	Kurum Risk Analizi sayısı	1	1	Okul Yönetimi
PG 3.1.4	Kurum Acil Durum Planı sayısı	1	1	Okul Yönetimi
PG 3.1.5	Güvenlik kamerası sistemi sayısı	1	1	Okul Yönetimi
PG 3.1.6	Mevcut kamera sayısının, ihtiyaç duyulan kamera sayısına oranı	85%	100%	Okul Yönetimi
PG 3.1.7	Güvenlik görevlisi sayısı	2	3	Okul Yönetimi
PG 3.1.8	Derslik başına düşen öğrenci sayısı	26	26	Okul Yönetimi
PG 3.1.9	Öğretmen başına düşen öğrenci sayısı	12	12	Okul Yönetimi
PG 3.1.10	Kalite standartlarını içeren sertifika sayısı (Beyaz Bayrak, Beslenme Dostu Okul, ISO sertifikaları vb.)	3	3	Okul Yönetimi

A3	Eğitim kurumlarının kapasitesini ve donanım altyapısını, genel ve özel ihtiyaçları karşılayacak nitelikte geliştirmek								
H3.1	Güvenli ve sosyal bir okul ortamı oluşturmak için özel grupların ihtiyaçlarını da dikkate alarak fiziksel ortamların güvenlik ve sağlık standartlarını %100'e çıkarmak								
Performans Göstergeleri	Hedef Etkisi (%)	2018 (MEVCUT)	2019	2020	2021	2022	2023	İzleme Sıklığı	Raporlama Sıklığı
PG 3.1.1	15%	0%	100%	100%	100%	100%	100%	6 ay	6 ay
PG 3.1.2	15%	100%	100%	100%	100%	100%	100%	6 ay	6 ay
PG 3.1.3	5%	1	1	1	1	1	1	6 ay	6 ay
PG 3.1.4	5%	1	1	1	1	1	1	6 ay	6 ay
PG 3.1.5	5%	1	1	1	1	1	1	6 ay	6 ay
PG 3.1.6	10%	85%	90%	100%	100%	100%	100%	6 ay	6 ay
PG 3.1.7	10%	2	2	3	3	3	3	6 ay	6 ay
PG 3.1.8	10%	26	26	26	26	26	26	6 ay	6 ay
PG 3.1.9	10%	12	12	12	12	12	12	6 ay	6 ay
PG 3.1.10	15%	3	3	3	3	3	3	6 ay	6 ay
Sorumlu Birim	Okul Yönetimi								
İşb. Yap. Birim(ler)	Öğretmenler Kurulu								
Riskler	Engelli asansörlerinin bozulma ihtimaline karşı aktif kullanılmaması Engelli asansörlerinin, ihtiyaç duymayan bireyler tarafından kullanılması Güvenlik kamerası ihtiyacının karşılanabilmesi için Okul-Aile Birliği bütçesinin yetersizliği Eski yapı binaların fiziksel şartlarının "Güvenli Okul" standartlarına uymaması, binanın dönüştürülmesinde yaşanan fiziksel güçlükler Okul kütüphanelerinin, oda/sınıf/derslik vb. ihtiyaçların karşılanabilmesi için dönüştürülmesi								
Stratejiler	Okul binasının yenilenmesi için gerekli girişimler yapılacak Okul güvenlik sistemi araçlarının bakım, onarım ve güncellemeleri yapılacak Okul kütüphanemize yeni kitaplar kazandırılacak								
Maliyet Tahmini	100 000 TL								
Tespitler	Okul binasının fiziki yapısı engelli asansörü yapılmasına uygun değildir Okul binası hastaneden dönüştürülen bir binadır bu nedenle sınıfların büyüklükleri birbirinden çok farklıdır								
İhtiyaçlar	Yeni okul binası yapılması								

Amaç 3 (A3) Eğitim kurumlarının kapasitesini ve donanım altyapısını, genel ve özel ihtiyaçları karşılayacak nitelikte geliştirmek

Hedef 3.2 (H3.2) Kuruma CİMER, MEBİM, e-Muhtar, dilekçe ve benzeri yollarla yapılan şikâyet sayısını 0'a indirerek memnuniyet düzeyini artırmak.

HEDEFE İLİŞKİN GÖSTERGELER				
Sıra	Gösterge	Mevcut (2018)	Hedef (2023)	Sorumlu Birim
PG 3.2.1	CİMER, MEBİM, E-Muhtar, Dilekçe vb. yollarla kuruma başvuru sayısı (tüm başvurular)	0	0	Okul Yönetimi
PG 3.2.2	CİMER, MEBİM, E-Muhtar, Dilekçe vb. yollarla kuruma başvuru sayısı (şikâyet)	0	0	Okul Yönetimi
PG 3.2.3	Şikâyet başvurusu sonucunda uygulanan cezai yaptırım sayısı	0	0	Okul Yönetimi
PG 3.2.4	Özel "Öğrenci Taşıma Servisleri ile ilgili Şikâyet sayısı	0	0	Okul Yönetimi

Amaç 3 (A3)	Eğitim kurumlarının kapasitesini ve donanım altyapısını, genel ve özel ihtiyaçları karşılayacak nitelikte geliştirmek								
Hedef 3.2 (H3.2)	Kuruma CİMER, MEBİM, e-Muhtar, dilekçe ve benzeri yollarla yapılan şikâyet sayısını 0'a indirerek memnuniyet düzeyini artırmak.								
Performans Göstergeleri	Hedef Etkisi (%)	2018 (MEVCUT)	2019	2020	2021	2022	2023	İzleme Sıklığı	Raporlama Sıklığı
PG 3.2.1	20%	0	0	0	0	0	0	6 ay	6 ay
PG 3.2.2	30%	0	0	0	0	0	0	6 ay	6 ay
PG 3.2.3	40%	0	0	0	0	0	0	6 ay	6 ay
PG 3.2.4	10%	0	0	0	0	0	0	6 ay	6 ay
Sorumlu Birim	Okul Yönetimi								
İşb. Yap. Birim(ler)	Öğretmenler Kurulu								
Riskler	Şikâyet sahiplerinin şikâyet edilebilecek konular hakkında hukuki altyapılarının yetersiz olması Yaşanan her sorunda, ilgili kişi veya kurum yerine şikâyet yöntemlerine başvurulması Şikâyet mekanizmalarının sayı ve çeşitlilik itibarıyla fazla olması								
Stratejiler	Okul-Aile işbirliği geliştirilecek Kurumsal kültür oluşması için düzenlenen faaliyetler çeşitlendirilecek Kurumsal faaliyetlerimiz sürekli olarak fiziksel ve elektronik ortamlarda paylaşılacak								
Maliyet Tahmini	0 TL								
Tespitler	Şikâyet sahipleri, beklentilerinin karşılanmadığı her durumda şikâyet yoluna başvurmaktadır Şikâyet sahiplerinin şikâyet başvuru yolları çok çeşitlidir								
İhtiyaçlar	Öğrenci velilerinin bilinçlendirilmesi Şikâyet mekanizmalarının, çalışanların motivasyonlarını düşürmeyecek şekilde işletilmesi								

D. Maliyetlendirme

Tahmini Kaynaklar Analizinden yararlanılarak kurumumuzun 5 yıllık hedeflerine ulaşılabilmesi için planlanan faaliyetlerin Tahmini Maliyet Analizi yapılmıştır.

Tablo 18 Tahmini Maliyetler (TL)

Hedefler	Planın 1. Yılı	Planın 2. Yılı	Planın 3. Yılı	Planın 4. Yılı	Planın 5. Yılı	Toplam Maliyet
A1	1100TL	1250 TL	1400 TL	1550 TL	1700 TL	7000 TL
H1.1	800 TL	900 TL	1000 TL	1100 TL	1200 TL	5000 TL
H1.2	300 TL	350 TL	400 TL	450 TL	500 TL	2000 TL
A2	2400 TL	2700 TL	3000 TL	3300 TL	3600 TL	15000 TL
H2.1	800 TL	900 TL	1000 TL	1100 TL	1200 TL	5000 TL
H2.2	0 TL	0 TL	0 TL	0 TL	0 TL	0 TL
H2.3	1600 TL	1800 TL	2000 TL	2200 TL	2400 TL	10000 TL
H2.4	0 TL	0 TL	0 TL	0 TL	0 TL	0 TL
A3	16000 TL	18000 TL	20000 TL	22000 TL	24000 TL	100000 TL
H3.1	16000 TL	18000 TL	20000 TL	22000 TL	24000 TL	100000 TL
H3.2	0 TL	0 TL	0 TL	0 TL	0 TL	0 TL
TOPLAM	19500TL	21950TL	24400TL	26850TL	29300TL	122000TL

E. İzleme ve Değerlendirme

Müdürlüğümüzün 2019-2023 Stratejik Planı İzleme ve Değerlendirme sürecini ifade eden İzleme ve Değerlendirme Modeli hazırlanmıştır. Okulumuzun Stratejik Plan İzleme-Değerlendirme çalışmaları eğitim-öğretim yılı çalışma takvimi de dikkate alınarak 6 aylık ve 1 yıllık sürelerde gerçekleştirilecektir. 6 aylık sürelerde Okul Müdürüne rapor hazırlanacak ve değerlendirme toplantısı düzenlenecektir. İzleme-değerlendirme raporu, istenildiğinde İlçe Millî Eğitim Müdürlüğüne gönderilecektir.

Şekil 3 İzleme ve Değerlendirme Süreci



EKLER

Tablo 19 Strateji Geliştirme Kurulu

SIRA	ADI-SOYADI	GÖREVİ	KURULDAKİ GÖREVİ
1	Turgut ŞİMŞEK	Müdür	Başkan
2	Ali KESKİN	Müdür Yardımcısı	Üye
3	Gülay YAZICI	Alan Şefi	Üye
4	Zeynep YILMAZ	Okul-Aile Birliği Yön. Kur. Bşk.	Üye
5	Fatma ŞAHİN	Okul-Aile Birliği Yön. Kur. Üyesi	Üye

Tablo 20 Stratejik Plan Hazırlama Ekibi

SIRA	ADI-SOYADI	ÜNVANI	EKİPTEKİ GÖREVİ
1	Barış ÖGETÜRK	Müdür Yrd.	Koordinatör
2	Ufuk TAŞKIRAN	Atölye Şefi	Maliyetlendirme ve Diğer Çalışmalar
3	Nuriye TEKÇELİ	Müdür Yrd.	Eğitim ve Öğretimde Kalite ve Diğer Çalışmalar
4	İlkay ÖRNEK	Atölye Şefi	Kurumsal Kapasite ve Diğer Çalışmalar
5	Abdulkadir SONKAYA	Öğretmen	Eğitim ve Öğretime Erişim ve Diğer Çalışmalar
6	Ahmet SARGIN	Atölye Şefi	Eğitim ve Öğretimde Kalite ve Diğer Çalışmalar
7	Erol DURSUN	Öğretmen	Eğitim ve Öğretime Erişim ve Diğer Çalışmalar
8	Aylin TAŞLIÇAY	Öğretmen	İstatistik, Erişim ve Diğer Çalışmalar
9	İlker GÖK	Müdür Yrd.	İdari işler ve Diğer Çalışmalar
10	Ayşe TÜREMEN ATAŞLI	Atölye Şefi	Baskı, Tasarım ve Diğer Çalışmalar
11	Dilek ŞAHİN	Öğretmen	İdari işler ve Diğer Çalışmalar
12	Fahriye KURT	Öğretmen	Ekip Üyesi
13	Fatih ERDOĞAN	Öğretmen	Ekip Üyesi
14	Figen EDİNSEL	Öğretmen	Ekip Üyesi
15	Güllüzar ERBİLGİN	Öğretmen	Ekip Üyesi
16	Hamide KİBAR	Öğretmen	Ekip Üyesi
17	Hayrullah BEKTAŞ	Öğretmen	Ekip Üyesi
18	Hülya AKTAŞ	Öğretmen	Ekip Üyesi
19	İlkay ÖRNEK	Öğretmen	Ekip Üyesi
20	Mehmet AVCI	Öğretmen	Ekip Üyesi
21	Nahide ÇELİK	Öğretmen	Ekip Üyesi
22	Nezik SİĞIRLI	Öğretmen	Ekip Üyesi
23	Nuran KAMBER	Öğretmen	Ekip Üyesi
24	Ömer KIŞKAN	Öğretmen	Ekip Üyesi
25	Rukiye ALTINKAYA	Öğretmen	Ekip Üyesi
26	Salim BAŞAR	Öğretmen	Ekip Üyesi
27	Sayime ÜN ÇETİN	Öğretmen	Ekip Üyesi
28	Turan DANIŞIK	Öğretmen	Ekip Üyesi
29	Zehra ALKAN	Öğretmen	Ekip Üyesi
30	Zeliha YURTSEVER	Öğretmen	Ekip Üyesi